



## Lokalsamfundsprofil

# Ittoqqortoormiit



Foto: Asiaq



## Hvad er en lokalsamfundsprofil?

Et lokalområde kan beskrives som et geografisk afgrænset område, der rummer alle faser og facetter i livet, orienteret omkring arbejdet, boligen og fritiden.

Lokalsamfundsprofilerne søger at afdække rammerne om hverdagslivet, så som erhverv, offentlig og privat service, lokalt samarbejde, menneskelige ressourcer, den sociale og fysiske infrastruktur, kulturelle aktiviteter med videre.

Lokalsamfundsprofilerne giver et her-og-nu billede af kommunens bosteder ud fra statistikker og tal fra kommunens egne og samarbejdspartneres databaser.

## Hvad er formålet med lokalsamfundsprofilerne?

Formålet er at få en samlet overordnet beskrivelse af lokalsamfundene, der kan være et værktøj for politikerne og administrationen, når der skal træffes beslutninger og iværksættes tiltag.

Lokalsamfundsprofilerne skal som minimum opdateres hvert andet år og tilpasses de ønskede oplysninger fra politikerne og administrationen. Lokalsamfundsprofilerne skal med tiden kunne henvise til uddybende rapporter, så læsere der ønsker mere specifik og indgående viden om konkrete forhold kan finde denne viden i forvaltningernes egne rapporter og analyser.

## Om udarbejdelsen af lokalsamfundsprofilerne?

Det er første gang, at der udarbejdes egentlige lokalsamfundsprofiler på tværs af alle forvaltningsområder i Kommuneqarfik Sermersooq. Denne 1. udgave må derfor også betragtes som en et pilotprojekt.

Det har været vanskeligt at skaffe de ønskede statistikker og tal. Det er derfor muligt, at profilerne ikke kan levere oplysninger om alle ønskede områder. Der arbejdes dog kontinuerligt på et samarbejde med alle forvaltninger og andre leverandører, så den relevante data kan leveres og være til gavn for alle.

Derudover er der uoverensstemmelser mellem tal og statistikker på flere områder, som kan skabe anledning til undren og spørgsmål. Håbet er, at disse overensstemmelser kan udredes til udgivelsen af 2. udgave af lokalsamfundsprofilerne i 2014.

Kommentarer og input til revidering af lokalsamfundsprofilerne modtages gerne. Henvendelse kan rettes til mailadresse: [kommuneqarfik@sermersooq.gl](mailto:kommuneqarfik@sermersooq.gl).



## Indhold

<b>1. Politisk system og lokal administration .....</b>	<b>5</b>
1.1 Politisk system og lokal administration .....	5
1.2 Lokal administration .....	5
<b>2. Historik .....</b>	<b>6</b>
2.1 Historisk rids .....	6
2.2 Mærkedage .....	7
<b>3. Geografi og klima .....</b>	<b>7</b>
3.1 Geografi .....	7
3.2 Klima .....	7
<b>4. Befolkning .....</b>	<b>8</b>
4.1 Alder og køn .....	8
4.2 Bosætningsmønster .....	9
4.3 Forsørgerbyrde – børn og ældre .....	10
4.4 Arbejdsstyrke .....	10
<b>5. Husstandsindkomst .....</b>	<b>11</b>
<b>6. Infrastruktur .....</b>	<b>12</b>
6.1 Transportanlæg .....	12
6.1.1 Transportmidler .....	13
6.2 Tekniske anlæg .....	14
6.3 Byggeanlæg .....	14
6.4 Kommunikation og medier .....	14
<b>7. Boligforhold .....</b>	<b>16</b>
7.1 Antal og type af bolig .....	16
7.2 Sanitetsforhold .....	16
7.3 Gennemsnitlig husstand .....	17
7.4 Boligventelister .....	17
7.5 Hjemløse .....	17
<b>8. Uddannelse .....</b>	<b>18</b>
8.1 Folkeskolen .....	18
8.1.1 Elevtal .....	18
8.1.2 Specialundervisning .....	19
8.1.3 Karakter .....	20
8.2 Efterskole og AFS-forløb .....	22
8.2.1 Efterskole .....	22
8.2.2 AFS-forløb .....	23
8.3 Forberedelsesuddannelser .....	23
8.3.1 Piareersarfik .....	23
8.3.2 Piorsaavik .....	23
8.4 Ungdoms- og erhvervsuddannelser .....	23
8.5 Videregående uddannelser .....	24
<b>9. Erhverv .....</b>	<b>24</b>
9.1 Offentlige institutioner .....	24
9.2 Erhvervsvirksomheder .....	25
9.2.1 Turisme .....	25
9.3 Beskæftigelse .....	26
<b>10. Sociale forhold .....</b>	<b>27</b>
10.1 Fritids- og foreningsliv .....	27



10.2 Børn og unge .....	28
10.2.1 Institutioner og tilbud .....	28
10.2.2 Anbragte børn .....	28
10.3 Ældreforsorg .....	29
10.4 Handicapforsorg.....	29
10.4.1 Antal af personer med handicap og handicapter .....	29
10.4.2 Institutioner og tilbud .....	30
10.4.3 Anbragte med handicap .....	31
10.5 Sociale ydelser .....	31
10.5.1 Arbejdsløshed .....	32
<b>11. Kriminalitet .....</b>	<b>33</b>
<b>12. Sundhedssektoren.....</b>	<b>34</b>
12.1 faciliteter indenfor sundhedssektoren .....	34
12.2 Befolkningens sundhed .....	34
12.3 Alkohol .....	35
12.3.1 Alkoholforbrug .....	35
12.3.2 Misbrugsbehandling .....	35
12.4 Selvmord.....	36
<b>14. Litteratur- og kildehenvisning .....</b>	<b>37</b>
<b>1515. Bilag .....</b>	<b>38</b>



## 1. Politisk system og lokal administration

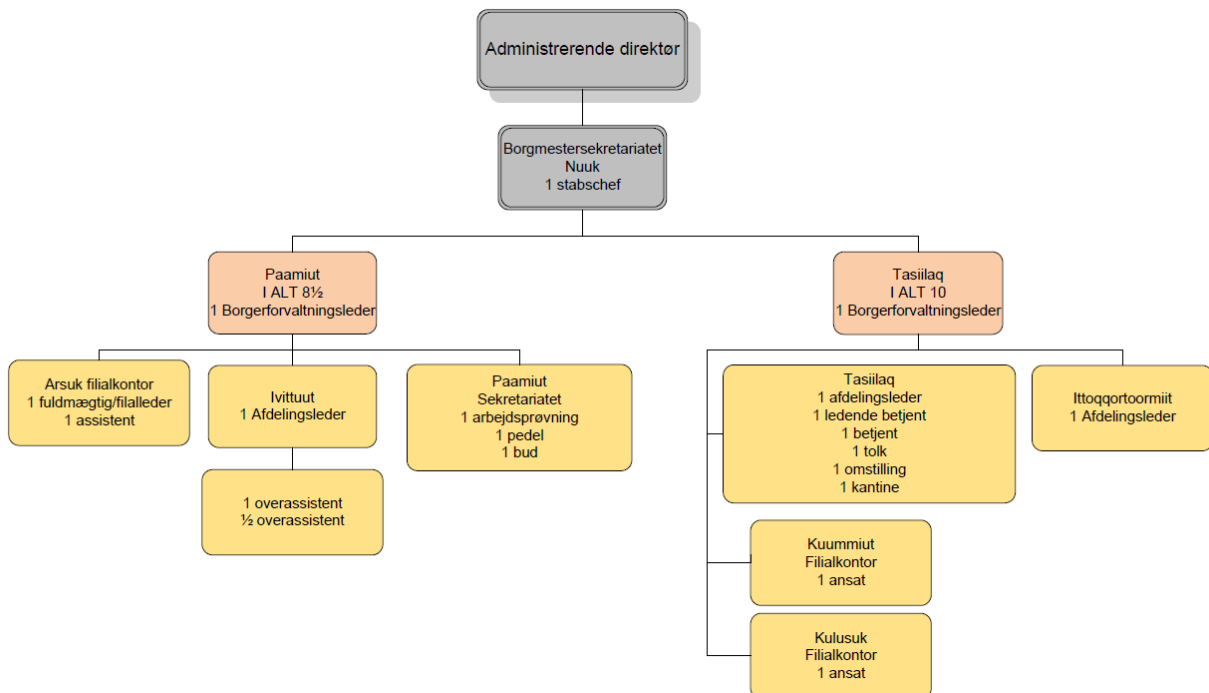
### 1.1 Politisk system og lokal administration

Befolkningen i Ittoqqortoormiit er ikke repræsenteret i Kommuneqarfik Sermersooqs kommunalbestyrelse.

### 1.2 Lokal administration

Afdelingslederen i Ittoqqortoormiit refererer til borgerforvaltningslederen i Tasiilaq. Der videre referer til stabschefen i borgmestersekretariatet i Nuuk.

Figur 1. Organisationsplan for borgmestersekretariatet, Kommuneqarfik Sermersooq

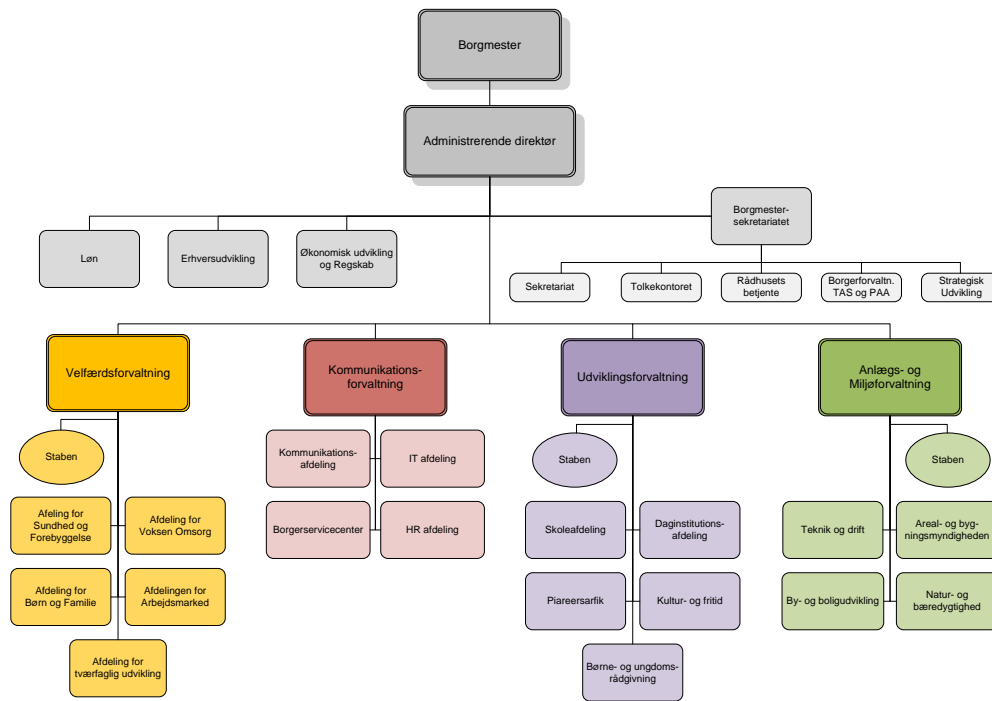


I fagspecifikke spørgsmål refererer medarbejderne i administrationen i Ittoqqortoormiit til fagcheferne for området jævnfør den administrative organisationsplan. Fagcheferne og direktørerne er alle fysisk placeret i Nuuk.



Figur 2. Organisations plan for Kommuneqarfik Sermersooq 2011

## Administrativt organisationsplan Kommuneqarfik Sermersooq 2011



## 2. Historik

### 2.1 Historisk rids

Området ved Ittoqqortoormiit har været beboet af både Saqqaq-kulturen og Dorset-folket.

Ittoqqortoormiit blev grundlagt den 17. august 1924 af polarforsker og senere inspektør for Østgrønland, Ejnar Mikkelsen (Destination Eastgreenland).

Grundlaget for grundlæggelsen var dels en modvægt til Norges voksende interesse i Nordøstgrønland, hvor den danske stat var nødt til at sikre sig suveræniteten for at området ikke skulle tilfalde Norge. Dels var det et forsøg på at skabe bedre levevilkår for indbyggere fra Ammassalik-området ved at flytte dem til en ny og generelt bedre område til jagt. Forslaget blev først fremstillet i 1910 af Alfred Berthelsen, distriktslæge i Uummanaq, som mente, at den grønlandske vestkyst blev mere og mere befolket, og at det blev vanskeligere at skaffe nok fangst, hvorfor en koloni i et mere fangstrigt område kunne være løsningen.

Det danske navn på byen er Scoresbysund. Byen er opkaldt efter den engelske hvalfanger, William Scoresby, der som den første kortlagde området i 1822. Oversat til dansk betyder Ittoqqortoormiit 'stedet med de store huse' (Destination Eastgreenland). Byen kaldes dog i dag kun Ittoqqortoormiit (lokal dialekt) eller Illoqqortoormiut.



## 2.2 Mærkedage

### Jubilæumsdatoer:

- Byen er grundlagt 17. august 1924 og har 100 års jubilæum i 2024.
- Museet åbnede 4. september 1997 og har 25 års jubilæum i 2022.
- Kirken er bygget i 1928 og har 100 års jubilæum i 2028.

## 3. Geografi og klima

### 3.1 Geografi

Ittoqqortoormiit er placeret ved Kangersuttuaq (Scoresby Sund). Kangersuttuaq dækker med alle sine bifjorde et areal på omkring 38,000 km<sup>2</sup> og er dermed verdens største fjordsystem. Terrænet omkring Ittoqqortoormiit er markant bjergrigt, og mange steder stiger fjeldene direkte fra kanten af fjorden. Staunings Alper når højder på næsten 2500 meter (Destination East Greenland).

Kangersuttuaq adskiller sig fra alle andre Østgrønlandske fjorde, da der er åbent vand ved munden hele året rundt. Området har særlig fysiske og biologiske vilkår, der gør at marine faunaen er særlig godt repræsenteret her (Destination East Greenland).

Nord for Ittoqqortoormiit ligger Grønlands Nationalpark, parken er verdens største nationalpark. Nationalparken har et rigt dyreliv og er et vigtigt område for internationale forskere. SIRIUS-patruljen opretholder Danmarks suverænitet i området og er de eneste fastboende i Nationalparken (Destination East Greenland).

Ittoqqortoormiit ligger geografisk isoleret fra resten af det beboede Grønland.

### 3.2 Klima

Klimaet i området Ittoqqortoormiit er karakteriseret som høj-arktisk. Vinteren er lang med streng kulde og hyppige storme. Den første sne falder i begyndelsen af september og forsvinder først igen i juli måned. I oktober/november begynder fjorden at fryse og en kant af is dannes ved munden af fjorden. December-marts er de koldeste måneder, hvor middeltemperaturerne ligger på cirka -15 grader celsius. Sommeren er kort. De varmeste måneder er juni-august hvor middeltemperaturerne når op på nulpunktet ([www.dmi.gl](http://www.dmi.gl), Destination Eastgreenland).

Ittoqqortoormiit ligger nord for Polarcirklen, solen når derfor ikke op over horisonten fra cirka 23. november-17. januar, hvor der er mørketid. I sommerperioden er der modsat midnatssol og lyst døgnet rundt (Destination Eastgreenland).



## 4. Befolkning

### 4.1 Alder og køn

Tabel 1. Befolkningen i Ittoqqortoormiit fordelt på alder og køn, 2000-2011

År	2000		2002		2004		2006		2008		2010		2011	
	K	M	K	M	K	M	K	M	K	M	K	M	K	M
0-4	30	42	26	33	17	38	19	33	24	30	22	20	20	22
5-9	25	31	22	31	26	40	26	34	20	30	15	29	15	31
10-14	36	34	31	31	25	27	22	31	22	29	22	28	21	27
15-19	18	16	31	24	23	27	31	30	18	28	16	18	13	21
20-24	16	13	14	15	22	14	21	19	20	24	22	27	24	25
25-29	12	14	17	15	14	15	15	16	17	11	17	12	17	15
30-34	25	20	15	16	8	14	12	19	17	14	16	8	17	7
35-39	29	19	28	19	27	22	18	17	10	14	6	15	9	17
40-44	17	26	15	21	24	24	34	13	30	13	16	13	13	12
45-49	11	17	18	22	19	18	11	23	17	23	27	17	26	15
50-54	8	14	10	15	7	15	18	15	14	16	14	22	9	23
55-59	9	12	12	18	15	13	8	14	8	15	9	11	13	11
60-64	8	7	7	7	5	10	11	14	13	13	7	14	7	11
65-69	2	1	2	4	5	1	6	3	3	10	7	12	9	12
70-74	3	3	3	2	2	1	0	1	2	0	3	6	4	2
75+	1	2	3	2	3	3	4	1	3	1	3	1	3	1
I alt	250	271	254	275	242	282	256	283	238	271	222	253	220	252
I alt	521		529		524		539		509		475		472	

Kilde: Grønlands Statistik – statistikbanken oktober 2011

Befolkningstallet var, for perioden 2000-2011, på sit højeste i 2006. Fra 2006 til 2011 har befolkningstallet været faldende. Det var pr. 1. januar 2011 på 472 personer. Der er i perioden i gennemsnit cirka 30 flere mænd end kvinder hvert år.

I 2011 er der 136 børn under 15 år, det svarer til 28,8 % af den samlede befolkning. Der er 31 personer over 65 år, det svarer til 6,6 % af den samlede befolkning.





## 4.2 Bosætningsmønster

Figur 4: Bosætningsmønster i Kommuneqarfik Sermersooq



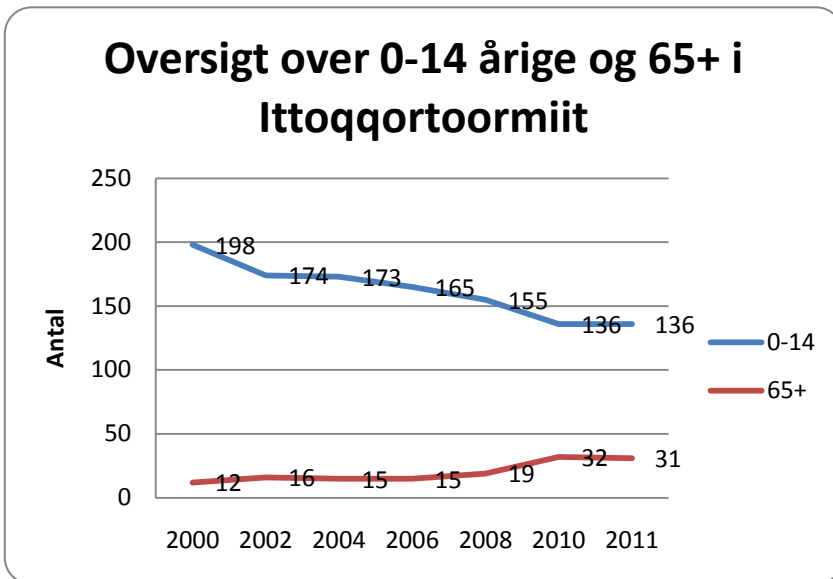
Bosætnings- og flyttemønster i Kommuneqarfik Sermersooq

Af bosætningsanalyser fremgår det, at der sker en lille tilflytning fra Qaasuitsup Kommunia til Ittoqqortoormiit. Til gengæld sker der en lige stor fraflytning til henholdsvis Tasiilaq og Nuuk. Den generelle tendens er, at folk i stigende grad flytter fra Ittoqqortoormiit (Status for bosteder i Grønland med særlig fokus på bygderne, feb. 2011).



### 4.3 Forsørgerbyrde – børn og ældre

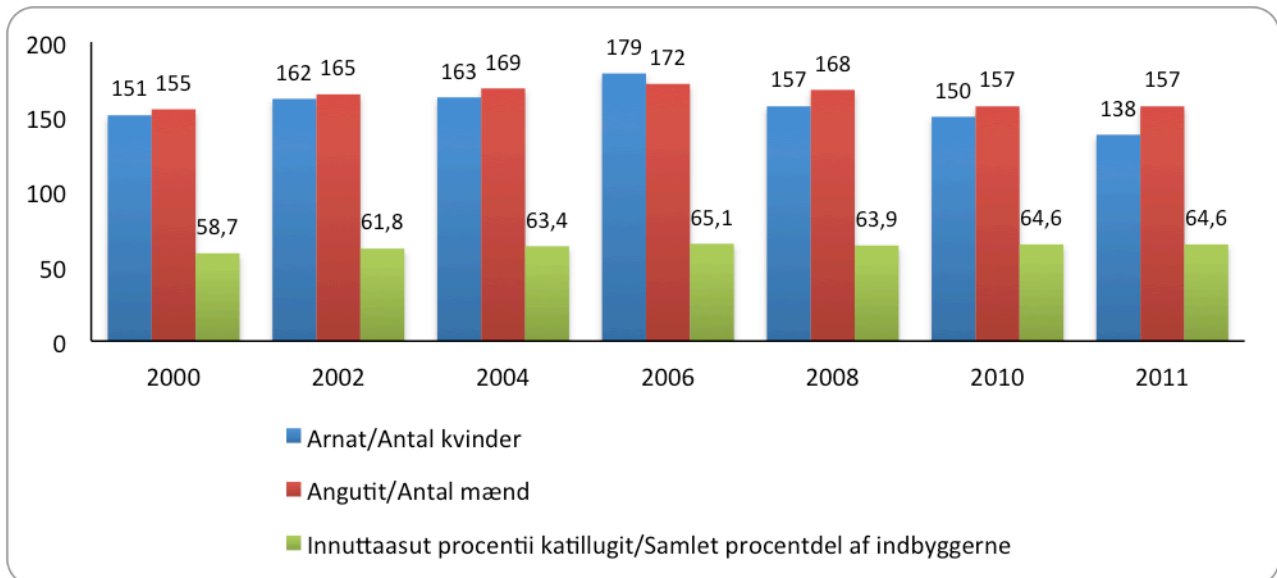
Figur 5. Forsørgerbyrden, Ittoqqortoormiit



Antallet af børn under 14 år i Ittoqqortoormiit er faldende, men antallet af ældre er stigende. Der er 136 børn i alderen 0-14 år, og der er 31 ældre over 65 år i 2011. Det vil sige, at børn under 15 år udgør 28,8 % og alderspensionister udgør 6,6 % af den samlede befolkning i Ittoqqortoormiit.

### 4.4 Arbejdsstyrke

Figur 6. Potentiel arbejdsstyrke, Ittoqqortoormiit



Den potentielle arbejdsstyrke svarer til alle 15-62-årige i årene 2000-2008, da befolkningen frem til 2008 havde mulighed for at gå på pension, når de fyldte 63 år. Fra og med 2010 er pensionsalderen 65 år, derfor regnes den potentielle arbejdsstyrke som de 15-64-årige fra 2010. Arbejdsstyrken i 2011 er 305 personer, hvilket vil sige 64,6 % af byens befolkning.



Den samlede procentdel af arbejdsstyrken for det samlede indbyggertal er nogenlunde stabil i perioden. Der er lidt flere mænd end kvinder blandt den potentielle arbejdsstyrke.

Sammenlignes der med Kuummiut, der, med hensyn til befolkningstallet, bedst lader sig sammenligne med Ittoqqortoormiit (Kuummiut 361 og 469 i Ittoqqortoormiit 2010), udgør den potentielle arbejdsstyrke 60,7 % af den samlede befolkning i Kuummiut, og den udgør 64,7 % i Ittoqqortoormiit. Den potentielle arbejdsstyrke er altså en smule større i Ittoqqortoormiit. Sammenlignes der med Tasiilaq, der er den by i kommunen, der geografisk er tættest på Ittoqqortoormiit, er den potentielle arbejdsstyrke i 2010 på 64,3 %, hvilket er meget lig arbejdsstyrken i Ittoqqortoormiit i forhold til befolkningstallet.

## 5. Husstandsindkomst

Tabel 2. Gennemsnitlig skattepligtig og disponibel husstandsindkomst, Kommuneqarfik Sermersooq 2002-2009

	2002		2004		2006		2008		2009*	
	Skattepligtig	Disponibel	Skattepligtig	Disponibel	Skattepligtig	Disponibel	Skattepligtig	Disponibel	Skattepligtig	Disponibel
<b>Nuuk</b>	384.836	285.219	441.931	302.293	427.881	316.255	433.406	331.253	458.872	348.364
<b>Paamiut</b>	192.750	164.706	220.670	181.517	238.998	201.920	257.645	211.607	257.195	217.408
<b>Tasiilaq</b>	289.342	229.929	291.439	228.427	284.038	235.187	276.924	231.640	300.761	254.192
<b>Itt.</b>	253.114	204.824	249.795	202.014	272.582	222.842	290.527	240.370	307.672	255.583

Kilde: Grønlands Statistiks statistikbank, august 2011

\* Der findes endnu ikke tal for 2010

Den disponible husstandsindkomst var lavest i 2004. Derefter har den været støt stigende. Den var i 2009 på 255.583 kr. pr. husstand. I 2009 var den gennemsnitlige månedlige husstandsindkomst på 21.298,58 kr.

Sammenlignes der med kommunens andre byer, fremgår det, at den gennemsnitlige disponible indkomst i Ittoqqortoormiit i 2000-2009 har ligget over den disponible indkomst i Paamiut og under den disponible indkomst i Tasiilaq. I 2008 og 2009 lå den over indkomsten i Tasiilaq.

Der arbejdes på i fremtiden at kunne tilføje indkomstkategorier relativ, implicit og tvangsvurderet fattigdom), der giver et billede af husstandsindkomsten i forhold til fattigdomsgrænsen.



## 6. Infrastruktur

### 6.1 Transportanlæg

Ittoqqortoormiit er afsides beliggende og adgangen til byen sker via helikopter eller forsyningskib.

Tabel 1. Besejling af byer og bygder i Kommuneqarfik Sermersooq

Bosteder	Jan	Feb	Mar	Apr	Maj	Jun	Jul	Aug	Sep	Okt	Nov	Dec
Nuuk												
Tasiilaq												
Paamiut												
Ittoqqortoormiit												
Kuummiut												
Kulusuk												
Qeqertarsuatsiaat												
Sermiligaaq												
Arsuk												
Tiniteqilaaq												
Isortoq												
Kapisillit												

Bygdebåde



Forsyningskibe



Passagerbåde



Kilde: Kommuneqarfik Sermersooq, Anlægs- og Miljøforvaltningen, juli 2010.

Der er ingen passager- eller bygdesejlad til Ittoqqortoormiit.

Godstransport til og fra Ittoqqortoormiit foretages af Royal Arctic Line A/S. På grund af isforholdene kommer der kun forsyningskib i sommermånederne, hvilket vil sige to gange årligt i henholdsvis juli og august. KNI Pilersuisoq A/S er havnemyndighed i Ittoqqortoormiit.

For at komme til/fra Ittoqqortoormiit skal man med helikopter fra/til Nerlerit Inaat (Konstabel Pynt), der udelukkende består af lufthavnen. Air Greenland beflyver denne rute i perioden februar til november to gange om ugen (onsdag og lørdag) og resten af året én gang om ugen (torsdag). Til/fra Nerlerit Inaat flyver Air Iceland to gange om ugen til/fra Island via Kulusuk. Fra Kulusuk kan man, udover Air Iceland's rute til Island, komme til Tasiilaq og bygderne på Østkysten samt til Nuuk.

Returbilletten til Nerlerit Inaat koster 1.634 kr. En flyrejse tur/retur fra Ittoqqortoormiit til Nuuk koster 11.350 kr. En flyrejse tur/retur fra Ittoqqortoormiit til Island koster 6.775 kr., og vil man helt til Danmark koster en returbillet 9.521 kr.

Det er Mittarfeqarfiit (Grønlands Lufthavnsvæsen) der står for kontrollen med heliporten.

Anlægs- og Miljøforvaltningen kan på nuværende tidspunkt ikke levere oplysninger vedrørende yderligere transportanlæg, men arbejder på fremover at kunne levere oplysninger vedrørende vej-, sti og sporsystemet i Ittoqqortoormiit.



### 6.1.1 Transportmidler

Tabel 3. Transportmidler					
	Nuuk	Paamiut	Tasiilaq	Ittoqqortoormiit	Ivittuut
Firmabil	2006	14	39	3	1
Privat bil	1449	32	28	20	12
Varebil	575	8	20	2	-
Lastbil	162	2	3	0	-
Taxa	86	2	2	0	0
Udrykningskøretøj	77	2	1	0	-
Bus	41	0	1	-	-
Motorcykel	1	0	0	0	-
Hundespand	0	0	(45,9)	(33)	0
<b>I alt køretøjer</b>	<b>4397</b>	<b>60</b>	<b>94</b>	<b>25</b>	<b>13</b>

Kilde: Departement for Finanser, Skattestyrelsen dec. 2011. & Department for Fiskeri, Fangst og Landbrug, Dyr lægeembedet aug. 2011.

Note 1: Skat har ikke noget register over både, joller og snescootere. Der kan være forskel på hvordan skattestyrelsen og politiet laver opgørelser, idet skat er mest interesseret i køretøjets vægt, frem for dets 'art'.

Note 2: Der er registreret 'Cirka 30 ATV'ere' i hele kommunen, men det er ikke oplyst hvor.

Note 3: Antal hundespand er udregnet med et gennemsnit på 10 hunde pr. spand.

I Ittoqqortoormiit er der 23 personbiler og 2 varebiler. Der er ingen lastbiler. Derudover er der 33 hundespande. Der er flere hundespande end der er køretøjer i Ittoqqortoormiit.



## 6.2 Tekniske anlæg

Nukissiorfiit forestår energiforsyningen Ittoqqortoormiit.

Tabel 4. Affaldsordning for Ittoqqortoormiit.

Affaldstype/ Fraktion	Ordn.	Brugere		Drift		Bortskaffelse
		Husstande	Erhverv	Kommunal	Indsamlings- frekvens	
Dagrenovation	Ja	x	x	x	2 gange pr. uge <sup>1</sup>	Dumpen Åben afbrænding
Natrenovation	Ja	x	x	x	3 gange pr. uge <sup>2</sup>	Dumpen
Storskrald	Ja*	x		x	Årlig forårsrensning Løbende indsamling	Dumpen
Små batterier	Ja	x	x	x	Aflevering på kommunekontoret	Udskibes til Danmark
Elektronikskrot	Nej					
Akkumulatører	(Ja)	(x)	(x)	(x)	(Løbende indsamling/ aflevering v. dumpen)	(Udskibes til Danmark)
Farligt affald (diverse)	Nej					
Køle-/frysemøbler	Nej					
Fangstrestre og døde dyr	Ja	x	x	x	Løbende aflevering på dumpen	Dumpen
Risikoaffald	Ja		x		Håndteres af sundhedsvæsenet	Udskibes til Danmark
Brændbart erhvervsaffald	Ja		x		Løbende aflevering	Dumpen Åben afbrænding
Ikke-brændbart erhvervsaffald	Ja		x	x	Løbende aflevering	Dumpen

Tabel 2: Affaldsordninger i Ittoqqortoormiit pr. 1. juli 2010

\* Der er i 2010 ikke fortaget forårsrensning

Kilde: Kommuneqarfik Sermersooq, Anlægs- og Miljøforvaltningen, affaldsrapport juli 2010

I Ittoqqortoormiit bliver der indsamlet dagrenovation to gange om ugen og natrenovation tre gange om ugen. Dag- og natrenovationen bliver afleveret på dumpen til åben forbrænding. Forbrændingsanlægget i Ittoqqortoormiit har ikke været i drift i cirka 10 år. Der er ingen indsamling af farligt affald. Risikoaffald håndteres af sundhedsvæsenet, derefter udskibes det til Danmark.

## 6.3 Byggeanlæg

Der er ingen byggeanlæg såsom broer og tunneller i Ittoqqortoormiit.

## 6.4 Kommunikation og medier

Ittoqqortoormiit er tidsmæssigt to timer foran det øvrige Grønland, hvilket skal medtænkes i kommunikationen.

I Ittoqqortoormiit har man mulighed for at følge med i de landsdækkende nyheder via KNR TV og radio. Derudover fås de landsdækkende aviser og blade.

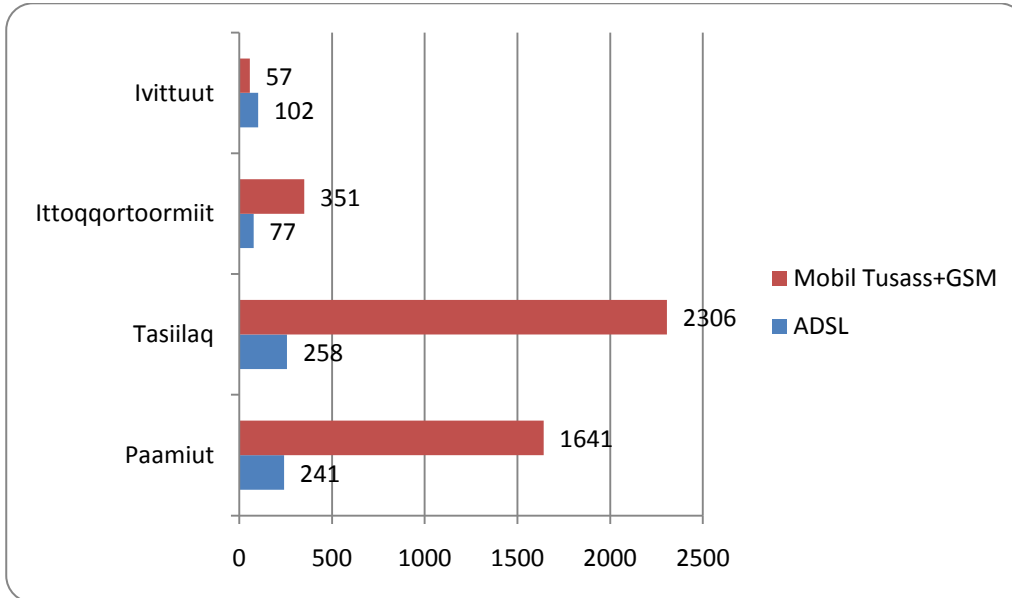
Biblioteket i Ittoqqortoormiit findes på skolen.



Ittoqqortoormiit har ingen internetcafé.

Der er infoboards og opslagstavler i byen, hvor borgerne også kan få informationer fra.

**Figur 3. ADSL- og mobilabonnemeter**



Kilde: Tele Greenland A/S, juli og august 2011

Det er Tele Greenland A/S, der sørger for mobil og ADSL forbindelser til Ittoqqortoormiit. Der er 351 mobilabonnemeter i Ittoqqortoormiit og 77 med en ADSL forbindelse. Stort set alle voksne har altså en mobiltelefon, mens kun 24,2 % af den voksne befolkning har en ADSL forbindelse (den voksne befolkning er alle over 18 år).



## 7. Boligforhold

### 7.1 Antal og type af bolig

Tabel 4. Antal boliger i alt i Kommuneqarfik Sermersooqs byer, 2000-2010

	2000	2002	2004	2006	2008	2010
Nuuk	5107	5428	5671	5873	6136	6455
Paamiut	1067	1067	1067	1067	1067	1075
Tasiilaq	968	973	1027	1065	1065	1105
<b>Ittoqqortoormiit</b>	<b>217</b>	<b>221</b>	<b>225</b>	<b>229</b>	<b>229</b>	<b>229</b>

Kilde: Grønlands Statistik - statistikbanken, juli 2011

Der har været en stigning i antallet af boliger fra 2000-2014, men at byggeriet har ligget stille i perioden fra 2006-2010.

Det har ikke været muligt at klarlægge hvilke boligtyper, der er repræsenteret i byen; om det er ejer-, andels-, leje- sociale eller offentlige boliger. Det kan dog fastslås, at 21 boliger, ud af de 229 anført i tabellen, er ejet af selvstyret, men det vides ikke hvor mange der er ejet af kommunen. Tallene er fra i 2011 (*Boligstrategi, Faktarapport – byer, april 2011, COWI*).

### 7.2 Sanitetsforhold

Tabel 5. Sanitetsforhold 2010

	Nuuk	Paamiut	Tasiilaq	<b>Ittoqqortoormiit</b>
Ingen el				0
Ikke indlagt vand				0
Vandtank	126	32	0	115
Tørkloset		87		191
Septiktank		6		0
Vaskeri	1	1		1
Servicehus				1

Kilde: Anlægs- og Miljøforvaltningen - Kommuneqarfik Sermersooq & Nukissiorfiit

I Ittoqqortoormiit er der 115 huse med vandtank, og 191 huse der har tørkloset. Derudover er der 1 vaskeri og 1 servicehus. Der er ikke etableret offentlig kloak i Ittoqqortoormiit, så samtlige husstande, virksomheder og institutioner er omfattet af indsamlingsordningen for natrenovation.

Tabellen er ikke fuldført for de andre byer. Hvorfor et sammenligningsgrundlag ikke er muligt. Anlægs- og Miljøforvaltningen arbejder på at indsamle oplysningerne for alle byer og bygder i kommunen.





## 7.3 Gennemsnitlig husstand

**Tabel 6. Gennemsnitlig antal personer pr. bolig, 2000-2010**

	2000	2002	2004	2006	2008	2010
<b>Nuuk</b>	2,4	2,4	2,5	2,3	2,5	2,5
- bygder	2,3	2,2	2,1	1,9	1,9	1,9
<b>Paamiut</b>	1,8	1,7	1,8	1,7	1,8	1,7
- bygder	1,8	1,6	1,4	1,3	1,5	1,4
<b>Tasiilaq</b>	3,1	3,2	3,3	3,3	3,3	3,2
-bygder	2,5	2,4	2,5	2,4	2,3	2,2
<b>Ittoqqortoormiit</b>	3	2,9	3	2,9	2,8	2,6
- bygder	0,6	0,5	0,2	0	0	0

Kilde: Grønlands Statistik

Af tabellen fremgår det, at den gennemsnitlige husstand i Ittoqqortoormiit er nedadgående. Den toppede i 2004 med gennemsnitlig 3 personer pr. husstand og var i 2010 nede på 2,6. Gennemsnittet ligger lidt over gennemsnittet for Tasiilaqs bygder, men langt over gennemsnittet for Paamiut.

## 7.4 Boligventelister

**Tabel 7. Ventelister i Kommuneqarfik Sermersooq ved INI A/S og ISERIT, juli 2011**

Størrelse	1-rums		2-rums		3-rums		4-rums		5-rums		Husleje-restancer	
	INI	ISERIT	INI	ISERIT	INI	ISERIT	INI	ISERIT	INI	ISERIT	INI	ISERIT
<b>Boligselskab</b>												
<b>By</b>												
<b>Nuuk</b>	262	305	671	745	535	762	324	497	119	250	?	139
<b>Paamiut</b>	37	3	53	29	44	7	19	5	3	0	?	19
<b>Tasiilaq</b>	1	26	10	93	17	69	4	26	0	7	?	49
<b>Itt.</b>	0	2	0	6	1	14	0	10	0	1	?	12
<b>I alt i byerne</b>	300	336	734	873	597	852	347	538	122	258	?	219

Kilde: Iserit A/S og INI A/S

? INI kender ikke antallet af boliger/husstande med restance i hver by/bygd

Der er i alt 34 på venteliste til bolig hos henholdsvis INI A/S og ISERIT A/S. Derudover er der 12 huslejerestancer fra ISERIT A/S i Ittoqqortoormiit. Det har ikke været muligt at indhente lignende oplysninger fra INI A/S.

## 7.5 Hjemløse

I 2010 var der tre hjemløse i Ittoqqortoormiit (Kommuneqarfik Sermersooq Borgerservice). Det har ikke været muligt at få tallene fra 2011 fra forvaltningen. Ittoqqortoormiit er den by i Kommuneqarfik Sermersooq, der har færrest hjemløse.



## 8. Uddannelse

### 8.1 Folkeskolen



Der er én folkeskole i Ittoqqortoormiit, Ejnar Mikkelsen Aluarpia ([www.ema.gl](http://www.ema.gl)).

#### 8.1.1 Elevtal

Tabel 10. Oversigt over antal elever i folkeskolen i Kommuneqarfik Sermersooq, 2000-2011

	2000/2001	2002/2003	2004/2005	2006/2007	2009/2010*	2010/2011
Nuuk	2520	2513	2613	2420	2118	2049
Paamiut	351	335	336	323	254	250
Tasiilaq	386	445	430	474	445	448
<b>Ittoqqortoormiit</b>	<b>137</b>	<b>148</b>	<b>144</b>	<b>125</b>	<b>93</b>	<b>93</b>
Ivittuut	10	14	12	12	17	14
Qeqertarsuatsiaat	44	46	58	50	27	25
Kapisillit	24	15	9	0	6	5
Arsuk	38	32	20	32	26	18
Sermiligaaq	48	43	46	41	34	34
Kuummiut	84	87	83	72	76	71
Tiniteqilaaq	34	29	23	18	20	19
Kulusuk	66	58	63	64	57	53
Isortoq	31	28	24	16	21	13

Kilde: Folkeskolen i Grønland 2000/2001, 2002/2003, 2004/2005, 2006/2007, 2008/2009 og 2010/2011, Departement for Kultur, Uddannelse, Forskning og Kirke og Inerisaavik.

\* Det skulle have været skoleåret 2008/2009, men der er ikke udarbejdet en årsberetning for dette skoleår.

Elevtallet har ligget stabilt i de sidste to skoleår. Men elevtallet er i løbet af 11 år faldet med 32,1 %.

Af bilag 1 ses det, at lærernormeringen har været nogenlunde stabil gennem årene, på trods af det stærkt faldende elevtal. I skoleåret 2010/2011 var lærernormeringen på 18, men der var kun 13 lærer ansat. Tallene viser, at der generelt ikke har været det normerede antal lærer ansat. Generelt er det også, at det kun er lidt under halvdelen af de ansatte lærer, der er uddannede.



## 8.1.2 Specialundervisning

**Tabel 11. Antal børn under almen og vidtgående specialundervisning, 200-2011**

	2006/2007				2009/2010*				2010/2011			
	ASU	% af det samlede elevtal	VSU	% af det samlede elevtal	ASU	% af det samlede elevtal	VSU	% af det samlede elevtal	ASU	% af det samlede elevtal	VSU	% af det samlede elevtal
<b>Nuuk</b>	33	1,4	142	5,9	799	37,7	144	6,8	1156	56,4	124	6,1
<b>Paamiut</b>	15	4,6	2	0,6	16	6,3	9	3,5	21	8,4	9	3,6
<b>Tasiilaq</b>	111	23,4	44	9,3	114	25,6	55	12,4	116	25,9	43	1,6
<b>Itt.</b>	0	0,0	13	10,4	11	11,8	6	6,5	8	8,6	7	7,5

Kilde: Folkeskolen i Grønland 2006/2007, 2008/2009 og 2010/2011

\* Det skulle have været skoleåret 2008/2009, men der er ikke udarbejdet en årsberetning for dette skoleår.

ASU = Almindelig specialundervisning

VSU = Vidtgående specialundervisning

Andelen af elever der modtager specialundervisning i Ittoqqortoormiit ligger højere end både Tasiilaq og Nuuk.

MISI Nuuk, er siden januar 2012 begyndt at varetage Pædagogisk Psykologisk Rådgivning (PPR) og Vidtgående Specialundervisning (VSP) for Paamiut, Arsuk, Ivittuut og Ittoqqortoormiit, der tidligere er blevet betjent af PPR-Syd, Qaqortoq.

**Tabel 12. Specialundervisernes uddannelse, Ittoqqortoormiit, 2000-2011**

	2000/2001		2002/2003		2004/2005		2006/2007		2009/2010*		2010/2011	
	ASU	VSU	ASU	VSU	ASU	VSU	ASU	VSU	ASU	VSU	ASU	VSU
<b>Udannede lærere</b>	0	0	0	0	1	3	1	4	0	1	0	0
<b>- med supplerende specialpædagogisk uddannelse</b>	1	0	0	0	2	1	0	0	0	0	2	1
<b>Forskolelærere</b>	-	-	0	0	0	0	0	0	0	0	1	0
<b>Ikke lærer-uddannede</b>	2	2	3	3	3	5	1	8	6	8	1	5

\* Det skulle have været skoleåret 2008/2009, men der er ikke udarbejdet en årsberetning for dette skoleår.

Kilde: Folkeskolen i Grønland 2000/2001, 2002/2003, 2004/2005, 2006/2007, 2009/2010 og 2010/2011. Departement for Kultur, Uddannelse, Forskning og Kirke samt Inerisaavik.

ASU = Almindelig specialundervisning

VSU = Vidtgående specialundervisning

Det er vanskeligt at rekruttere uddannede lærere indenfor specialundervisning til Ittoqqortoormiit. Der var i skoleåret 2010/2011 5 ikke-uddannede lærere, der varetog vidtgående specialundervisning, mens der var 1 lærer og 1 forskolelærer, der forestod specialundervisningen.



### 8.1.3 Karakter

Tabel 13. Oversigt over gennemsnit af samlede resultater i 11. og 12. klassernes afgangsprøver, 2000-2010

By	Ittoqqortoormiit		Tasiilaq		Paamiut		Nuuk	
	Almen	Udvidet	Almen	Udvidet	Almen	Udvidet	Almen	Udvidet
2009/2010 (ny karakterskala)	-	*	-	*	-	*	-	*
2008/2009	-	6,2	-	6,4	-	6,9	-	7,7
2007/2008	5,3	6,4	6,4	8,5	6,4	8,2	7,4	8,2
2006/2007	6,5	6,8	7,2	7,6	7,1	8,0	7,2	8,2
2005/2006	6,8	7,7	6,6	8,1	6,4	7,0	7,4	8,1
2004/2005	6,4	7,1	6,7	7,7	7,1	7,9	7,3	8,1
2003/2004	6,7	7,9	6,7	7,9	6,7	7,6	7,1	8,1
2002/2003	7,1	8,0	6,7	8,0	7,0	7,9	7,4	8,0
2001/2002	7,2	7,6	6,6	6,9	6,8	8,4	7,1	8,4
2000/2001	7,7	7,8	6,2	7,2	6,7	7,7	7,3	8,3

Kilde: Specialkørsel på Inerisaaviks karakterdatabase, Departement for Uddannelse og Forskning, juli 2011

\* Fra og med 2009/2010 anvendes den nye karakterskala GGS. Dvs. A, B, C, D osv. Tallet findes, men er ikke med her, da det ikke umiddelbart kan sammenlignes med de øvrige år. Fra 2009/2010 og frem vil man kunne sammenligne.

Note 1: Fra og med skoleåret 2008/2009 er der ikke længere en opdeling på almen og udvidet linje, man går nu i skole til og med 10. klasse.

Karaktergennemsnittet i Ittoqqortoormiit siden 2006/2007 har været nedadgående. I perioden fra 2000/2001-2005/2006 lå karaktergennemsnittet fra Ittoqqortoormiit på niveau med andre byer i kommunen. Fra skoleperioden 2006/2007-2007/2008 ligger karaktergennemsnittet et godt stykke under niveauet. I skoleåret 2008/2009 er gennemsnittet det laveste for kommunens byer, men ligger ikke meget under gennemsnittet for Tasiilaq.

Tabel 14. Antal elever, der afslutter folkeskolen, 2002-2010

År	By	Ittoqqortoormiit	Tasiilaq	Paamiut	Nuuk	I alt i kommunen
2002	almen	3	19	14	58	94
	udvidet	10	12	13	104	139
<b>I alt 2002</b>		<b>13</b>	<b>31</b>	<b>27</b>	<b>162</b>	<b>233</b>
2004	almen	9	40	13	60	122
	udvidet	8	15	9	102	134
<b>I alt 2004</b>		<b>17</b>	<b>55</b>	<b>22</b>	<b>162</b>	<b>256</b>
2006	almen	6	34	11	45	96
	udvidet	13	11	8	103	135
<b>I alt 2006</b>		<b>19</b>	<b>45</b>	<b>19</b>	<b>148</b>	<b>231</b>
2008	almen	3	43	9	72	127
	udvidet	3	18	12	89	122
<b>I alt 2008</b>		<b>6</b>	<b>61</b>	<b>21</b>	<b>161</b>	<b>249</b>
2010	-	5	55	24	192	275

Kilde: Specialkørsel fra Inerisaaviks database, Departement for Uddannelse og Forskning, IIN juni 2011

Note: Fra og med skoleåret 2009/2010 er der ikke længere en opdeling på almen og udvidet linje

Grundet sin størrelse er antallet af elever der afslutter folkeskolen i Ittoqqortoormiit det laveste i kommunen. Det har ikke været muligt at sammenligne med bygder, der er af samme størrelsesorden, da elever fra bygder rejser til større byer for at tage deres afgangseksamen.



### Inerisaavik inddeler eleverne i 3 kategorier:

- "Stærke" elever, defineret som elever, hvor 30 % eller flere af deres karakterer ligger på B (10) eller A (12)
- "Gode" elever, defineret som elever, hvor 50 % eller flere af deres karakterer ligger mellem E (2) og C (7) (begge karakterer inklusive)
- "Svage" elever, defineret som elever, hvor 50 % eller flere af deres karakterer er på Fx (0) eller derunder

Inerisaaviks elevprofiler er lavet samlet over skolerne Tasiilami Alivarpi, Kulusumi Alivarpi og Ejnar Mikkelsenip Aluarpia. Tallene siger derfor ikke noget entydigt om elevprofilerne i Ittoqqortoormiit, Ejnar Mikkelsenip Aluarpia.

**Tabel 15. Afgangselever 2010/2011**

	Piger	Drenge	I alt
<b>2010</b>	35	25	60
<b>2011</b>	24	29	53

Kilde: Departement for Kultur, Uddannelse, Forskning og Kirke, 2011

Der er flere "stærke" og "gode" elever i 2011 i forhold til 2010 i regionen. Modsat er der klart færre "svage" elever.

**Tabel 16. Elevprofiler 2010/2011**

	Antal profiler 2010	Procent 2010	Antal profiler 2011	Procent 2011
<b>"Stærke"</b>	3	5 %	4	8 %
<b>"Gode"</b>	46	77 %	44	83 %
<b>"Svage"</b>	11	18 %	5	9 %
<b>I alt</b>	<b>60</b>	<b>100 %</b>	<b>53</b>	<b>100 %</b>

Kilde: Departement for Kultur, Uddannelse, Forskning og Kirke, 2011

Pigerne er i overtal i gruppen af "stærke" og "svage" elever. Modsat er drengene i overtal i gruppen af "gode" elever.

**Tabel 17. Elevprofiler fordelt på køn, 2011**

	Piger	Drenge	I alt
<b>"Stærke"</b>	3	1	4
<b>"Gode"</b>	17	27	44
<b>"Svage"</b>	4	1	5
<b>I alt</b>	<b>24</b>	<b>29</b>	<b>53</b>

Kilde: Departement for Kultur, Uddannelse, Forskning og Kirke, 2011

I 2011 afsluttede 53 elever folkeskolen i regionen, 24 piger og 29 drenge. Drenge dominerer gruppen af "gode" elever, mens piger dominerer gruppen af "svage" elever. Der er 4 "stærke" elever, hvoraf én er dreng og tre er piger.



Tabel 18. Elevprofiler for Ittoqqortoormiit fordelt på uddannelsesmæssig status 2011

	Efterskole	Restgruppe	I alt
"Stærke"	1	2	3
"Gode"	14	28	42
"Svage"	0	5	5
<b>I alt</b>	<b>15</b>	<b>35</b>	<b>50</b>
Procent af i alt	30 %	70 %	100 %
Procentfordeling 2010	35 %	75 %	100 %

Kilde: Departement for Kultur, Uddannelse, Forskning og Kirke, 2011

Hverken i 2010 eller i 2011 er nogle af skolens elever gået direkte i gang med et egentligt uddannelsesforløb. Restgruppen, altså de elever, som ikke går direkte videre i et uddannelsesforløb, er forholdsmæssigt set faldet, fra 75 % i 2010 til 70 % i 2011.

## 8.2 Efterskole og AFS-forløb

### 8.2.1 Efterskole

Tabel 19. Efterskoleelever 2010/2011

År	2010/2011				Ittoqqortoormiit		
	Efterskole	By	Ivittuut	Paamiut		Nuuk	Tasiilaq
	Villads Villadsen		-	3	8	1	1
	Maniitsoq		-	4	12	4	1
	I Danmark		-	7	88	20	3
	<b>I alt</b>		-	<b>14</b>	<b>108</b>	<b>25</b>	<b>5</b>

Kilde: Udviklingsforvaltningen, Kommuneqarfik Sermersooq, 2012

Det har ikke været muligt at skaffe tal fra de foregående skoleår for elev tallet på efterskolerne i Grønland. Det er dog tydeligt for skoleåret 2010/2011, at flest børn fra vestkysten kommer på landets efterskoler. Der var én elev fra Ittoqqortoormiit, der kom på efterskolen Villads Villadsen i Qasigiannuit. Én elev, der kom på efterskole i Maniitsoq, mens der var tre elever, der kom på efterskole i Danmark. Af kommunens fire byer kommer færrest elever fra Ittoqqortoormiit på efterskole.

Tabel 20. Elevprofiler fordelt på efterskoleophold 2011

	Villads Villadsen	Maniitsoq	Danmark	I alt
"Stærke"	0	0	1	1
"Gode"	7	2	5	15
"Svage"	0	0	0	0
<b>I alt</b>	<b>7</b>	<b>2</b>	<b>6</b>	<b>15</b>

Kilde: Departement for Uddannelse og Forskning, 2011

Departement for Uddannelse og Forskning oplyser, at ingen af de svage elever tager på efterskoleophold. Et stort antal af "gode" elever vælger at tage på efterskole i Grønland og Danmark. Den "stærke" elev tager på efterskole i Danmark.



### 8.2.2 AFS-forløb

Der har ikke været elever fra Ittoqqortoormiit, der har været på udvekslingsophold. I perioden fra 2000-2011 har der været 43 elever af sted fra Nuuk, cirka én elev om året af sted fra Paamiut, og én i alt fra Arsuk i perioden. Derudover er der ingen andre byer, der har haft elever af sted på udvekslingsophold med American Field Service (AFS).

## 8.3 Forberedelsesuddannelser

### 8.3.1 Piareersarfik

I 2007 blev Piareersarfik etableret i Ittoqqortoormiit. Skolen ledes af en centerleder. I skoleåret 2010/2011 var der 25 indskrevne elever, hvoraf seks er sprunget fra. Det svarer til et frafald på 25 %. Skolen udbyder fag såsom dansk, engelsk, matematik, grønlandsk, iværksætteri samt turistlinie med guideelever.

Forvaltningen kan på nuværende tidspunkt ikke levere de statistiske oplysninger angående beståede forløb. Der arbejdes på at indarbejde disse statistiske oplysninger for eftertiden.

### 8.3.2 Piorsaavik

Der er ikke en Piorsaavik i Ittoqqortoormiit, så ønsker man at tage et forløb, er det nødvendigt at man flytter til Tasiilaq, hvor den nærmeste Piorsaavik ligger.

Piorsaavik er et tilbud til unge via arbejdsmarkedsforvaltningen. Det er et tiltag for unge der skal klargøre dem til at starte på en grunduddannelse eller komme ud på arbejdsmarkedet ud fra deres interesser. Der er køkken, træværksted, IT og genbrugsafdeling at vælge imellem.

## 8.4 Ungdoms- og erhvervsuddannelser

År	2002		2004		2006		2008	
	Påbegyndte	Fuldførte	Påbegyndte	Fuldførte	Påbegyndte	Fuldførte	Påbegyndte	Fuldførte
Uddannelse								
GU, HTX, HHX	3	2	1	1	3	2	1	1
Faglige grunduddannelser	2	2	2	1	3	3	1	1
I alt	5	4	3	2	6	5	2	2

Kilde: Departement for Uddannelse og Forskning, 2011

I 2008 var der én elev, der påbegyndte og fuldførte en gymnasial uddannelse og én elev, der påbegyndte og fuldførte en faglig grunduddannelse. Det højeste antal elever, der har fuldført et uddannelsesforløb, var i 2006, hvor der var fem elever, der fuldførte et uddannelsesforløb.

Ingen af erhvervsuddannelsernes elever kommer direkte fra folkeskolen. Antallet, der vælger at påbegynde en ungdomsuddannelse, er stigende, mens antallet, der vælger en erhvervsuddannelse, er en smule faldende. Antallet, der fuldfører en ungdomsuddannelse er stabil, mens antallet, der fuldfører en erhvervsuddannelse, også er en smule faldende.

Tabellen siger intet om frafaldet på de enkelte årgange. Der arbejdes på at indarbejde disse oplysninger for fremtiden.



Alle fra Ittoqqortoormiit skal til en anden by eller et andet land for at tage en erhvervs- eller ungdomsuddannelse.

Omkring 42 erhvervsuddannelser kan tages fuldt ud i Grønland, 30 erhvervsuddannelser kan tages med enkelte skoleophold i Danmark, og 16 yderligere erhvervsuddannelser kan tages med alle skoleophold i Danmark.

HTX findes i Sisimiut, Gymnasiet i Nuuk, Qaqortoq og Aasiaat og HHX i Qaqortoq.

## 8.5 Videregående uddannelser

Det har ikke været muligt at fremskaffe statistiske oplysninger vedrørende borgere i kommunen, der tager en højere videregående uddannelse, herunder antallet og uddannelsesretningerne. Udfordringen med at skaffe disse oplysninger skyldes blandt andet, at det er vanskeligt at få reelle tal på hvorfra, dem der tager en videregående uddannelse kommer, da flertallet fraflytter deres hjemsted for at tage en uddannelse. Der arbejdes på at få disse oplysninger indarbejdet i profilen for eftertiden.

Enkelte korte, mellemlange og videregående uddannelse kan tages i Grønland, men ellers skal man til udlandet for at uddanne sig.

Følgende uddannelser kan tages i Grønland:

- Akademiøkonom (Grønlands Handelsskole, Nuuk)
- Arktisk Teknologi (Center for Arktisk Teknologi, Sisimiut)
- Journalist (Institut for Journalistik, Nuuk)
- Lærer (Ilinniartissuaq/Grønlands Seminarium, Nuuk)
- Kultur og Samfundshistorie (Ilisimatusarfik, Grønlands universitet, Nuuk)
- Procestekniker (INUILI, Narsaq)
- Samfundsvidenskab (Ilisimatusarfik, Grønlands universitet, Nuuk)
- Serviceøkonom (Grønlands Handelsskole, Qaqortoq)
- Socialpædagog (Socialpædagogisk Seminarium, Ilulissat)
- Socialrådgiver (Socialrådgiveruddannelsen, Nuuk)
- Sprog, Litteratur og Medie (Ilisimatusarfik, Grønlands universitet, Nuuk)
- Sygeplejerske (Center for Sundhedsuddannelser, Nuuk)
- Teologi (Ilisimatusarfik, Grønlands universitet, Nuuk)

## 9. Erhverv

### 9.1 Offentlige institutioner

Der er følgende offentlige institutioner i Ittoqqortoormiit (Anlægs- og Miljøforvaltningen, maj 2010):

- En integreret daginstitution
- En skole
- Et ældrekollektiv
- Et servicehus
- Et sygehus
- En forberedelsesuddannelse (Piareersarfik)
- Et kommunekontor
- En politistation





- Et museum

## 9.2 Erhvervsvirksomheder

Der er følgende erhverv i Ittoqqortoormiit (Anlægs- og Miljøforvaltningen, maj 2010):

- En entreprenørvirksomhed (H & S)
- En købmand (Pilersuisoq)
- Et tele-postcenter (TelePost)
- En brændstofforsyning (Polaroil)
- En el- og vandforsyning (Nukissiorfiit)
- To kiosker
- En VVS-virksomhed (Bjarne Thorsen VVS)
- Et turistbureau (Nanu Travel Aps)
- Et gæstehus (Ittoqqortoormiit GuestHouse)
- En malermester (Malermester Karl Simonsen)
- Et værested (Kutsadda)

### 9.2.1 Turisme

Der er et Guest House i Ittoqqortoormiit, der tilbyder værelser til turister.

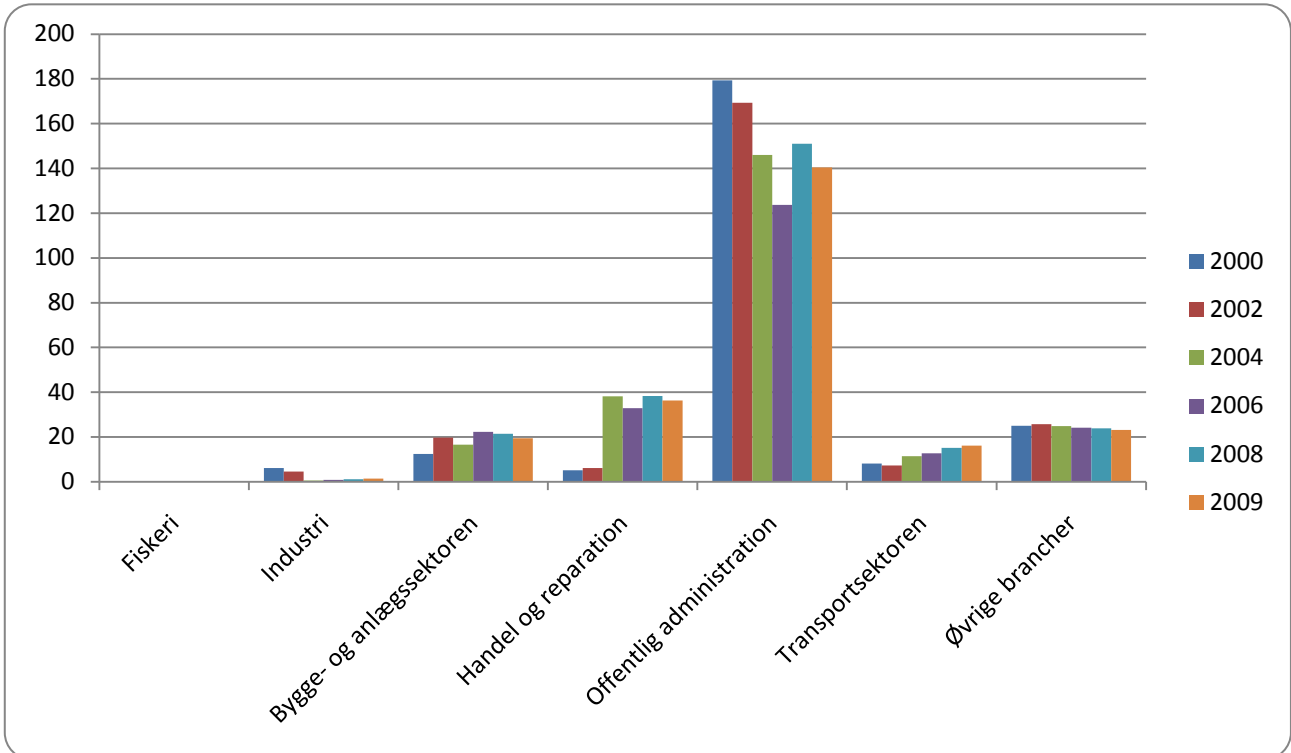
Derudover har byen sit eget turistbureau, Nanu Travel, der tilbyder hundeslæde ture, sejlture og guidede turer i området.

Byen har sit eget lokalmuseum, som har til huse i byens ældste bygning (fra 1930), der i sin tid husede Kongelige Grønlandske Handels butik og Grønlands tekniske organisation.



### 9.3 Beskæftigelse

Figur 7. Årsværk Ittoqqortoormiits branche

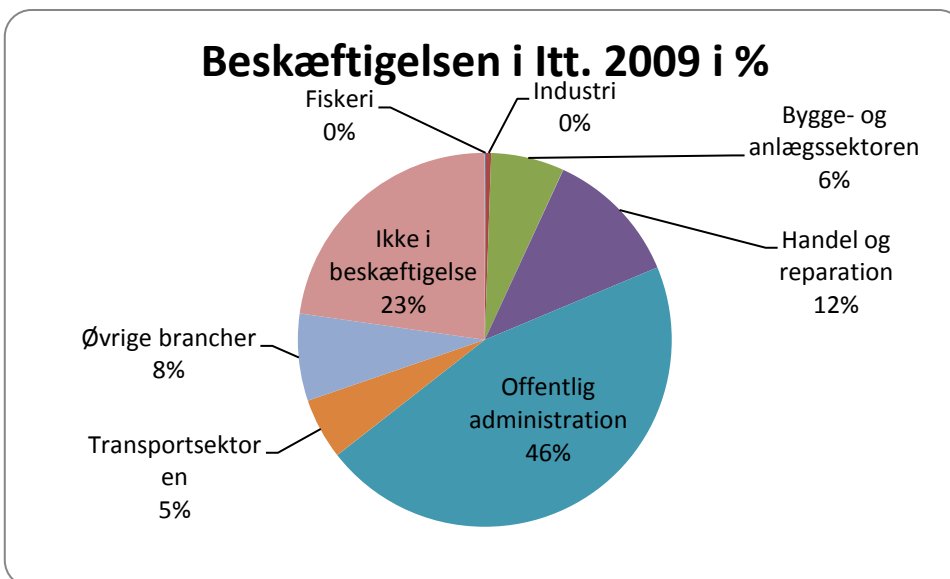


Kilde: Grønlands Statistik, Statistikbanken nov. 2011

Den største branche i Ittoqqortoormiit er den offentlige administration. Handel og reparation er den næststørste branche. Fiskeri og industri beskæftiger stort set ingen i byen.

Grønlands Statistik kan på nuværende tidspunkt ikke levere statistiske oplysninger for årene efter 2009. Der arbejdes på at disse oplysninger bliver tilgængelige igen for eftertiden.

Figur 8. Beskæftigelsen i procent i 2009, Ittoqqortoormiit





Sammenholder man den potentielle arbejdsstyrke med antallet af fuldtidsstillinger, finder man, at 77 % af den potentielle arbejdsstyrke er i arbejde i Ittoqqortoormiit, heraf 46 % i den offentlige administration.

## 10. Sociale forhold

### 10.1 Fritids- og foreningsliv

**Tabel 22. Fritidsaktiviteter i Kommuneqarfik Sermersooqs byer**

Aktivitet	By	Nuuk	Paamiut	Tasiilaq	Ittoqqortoormiit	Ivittuut
Idrætshal		ja	ja	ja	ja	
Fodbold		ja	ja	ja	ja	ja
Håndbold		ja	ja	ja		
Volleybold		ja		ja	ja	
Badminton		ja	ja	ja	ja	
Basketball		ja	ja		ja	
Bordtennis		ja		ja	ja	
Alpin		ja		ja		
Langrend		ja	ja			
Tae-Kwon-Do		ja				
Inuit Games		ja				
Qajaq		ja	ja	ja		
Fritidsklub		ja	ja	ja	ja	ja
Ungdomsklub		ja	ja		ja	ja
Spejder		ja				
Museum		ja	ja	ja	ja	ja
Fritidsundervisning		ja	ja	ja	ja	ja
Caféer		ja				
Hundeslædeforening				ja		
Husflid		ja		ja	ja	ja
Gør-maj-sund		ja		ja		
Teater		ja		ja	ja	ja
Koncerter		ja	ja	ja	ja	ja

*Kilde: Kommuneqarfik Sermersooq, Udviklingsforvaltningen, feb. 2012.*

I Ittoqqortoormiit er der en idrætshal, hvor der er mulighed for fodbold, volleybold, badminton, basketball og bordtennis.

Derudover er der en fritidsklub, en ungdomsklub og mulighed for fritidsundervisning. Der er et museum i byen, og derudover er der rammer for at afholde teater og koncerter samt lave husflid.



## 10.2 Børn og unge

### 10.2.1 Institutioner og tilbud

Tabel 23. Antal institutioner og indsatser for børn og unge i byerne, 2011

	Nuuk	Paamiut	Tasiilaq	Ittoqqortoormiit	Ivittuut
Skoler	6*	1	1	1	1
Børnehaver	4	2	2	0	0
Vuggestuer	5	1	1	0	0
Legestuer	0	0	0	0	0
Dagplejere	6	0	0	0	0
Integreret daginstitutioner	11	0	2	1	1
Skolepasning	7	0	0	0	0
Fritidshjem	6	0	2	0	0
Væresteder	1	1	0	0	0
Døgninstitutioner	6**	0	1	0	0
Plejefamilier (alm. + prof.)	93	16	29	9	0
Børne- og familiecenter	1	1	1	0	0
Ungerådgivere	5	0	(2)	0	0

Kilde: Kommuneqarfik Sermersooqs Velfærdsforvaltning og Udviklingsforvaltning juli/august 2011

\* Heraf 1 privatskole

\*\* Heraf 2 private og 1 kommunal

Der er én skole og én integreret daginstitution i Ittoqqortoormiit. Der er ni plejefamilier i byen.

Derudover er der et værested for børn. Kutsadda har 2-3 ansatte og er åbent i dagtimerne i hverdage. Der er ikke mulighed for overnatning på værestedet. Cirka 10-15 børn kommer dagligt fordelt på aldersgruppen 5-18 år. De ældste er typisk 15-16 år. På værestedet er der legetøj til de små, mens de store typisk spiller på computer. Værestedet er en selvejende institution, der bliver støttet af kommunen og selvstyret.

### 10.2.2 Anbragte børn

Velfærdsforvaltningen kan på nuværende tidspunkt ikke levere statistiske oplysninger vedrørende anbragt børn i Ittoqqortoormiit. Der arbejdes på i fremtiden at kunne levere oplysninger vedrørende antallet af anbragte børn, anbringelsesårsagerne og anbringelsesstederne.



### 10.3 Ældreforsorg

**Tabel 24. Ældreforsorg 2011**

	Nuuk	Paamiut	Tasiilaq	Ittoqqortoormiit	Ivittuut
Plejhjem	2 (59)	1 (19)	1 (12)	1 (7)	0
Aflastningspladser	9	-	2	-	0
Ældreboliger	153	0 (16*)	9	1	0
Hjemmehjælp	202	56	47	1,5	0
Dagtilbud	80	0	-	-	0

Kilde: Kommuneqarfik Sermersooqs afdeling for voksenomsorg, august 2011

\* Ældre- og handicapvenlige boliger administreres af ISERIT A/S. Der sker en faglig vurdering inden tildeling af disse boliger, samt tildeling af bundlejligheder. Tildeling af bundlejligheder sker både fra Iserit og INI. Den enkelte borger henvises til områdets boligudvalg.

( ) antal beboere på alderdomshjem/plejehjem

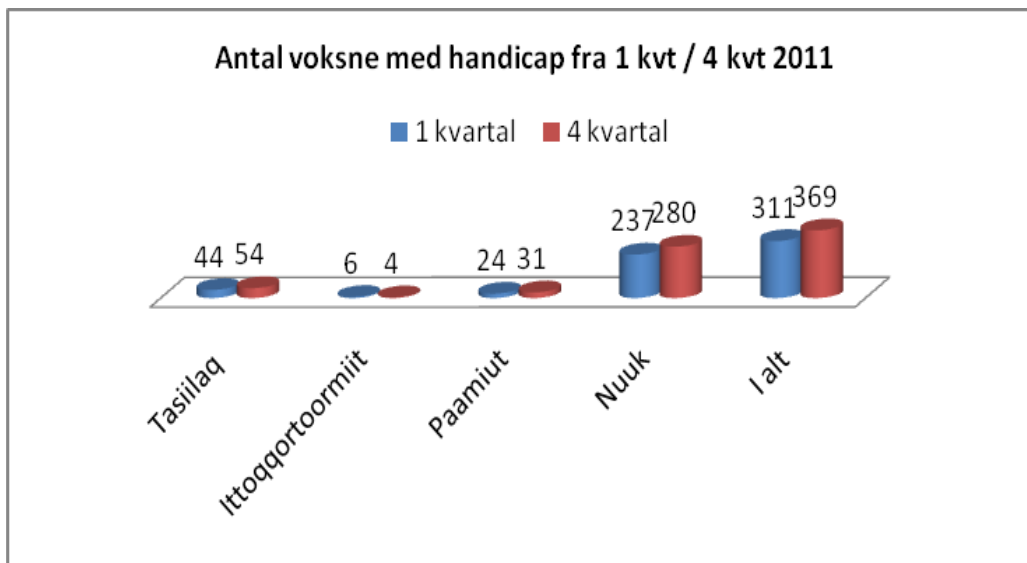
Der er et ældrekollektiv med plads til syv ældre. Pt. er institutionen fuldt belagt. Der er ikke uddannet personale beskæftiget på kollektivet.

Derudover er der én ældrebolig samt én heltids hjemmehjælper der har en deltidsansat medhjælper, begge er ufaglærte, til at tage sig af 202 borgere.

### 10.4 Handicapforsorg

#### 10.4.1 Antal af personer med handicap og handicaptyper

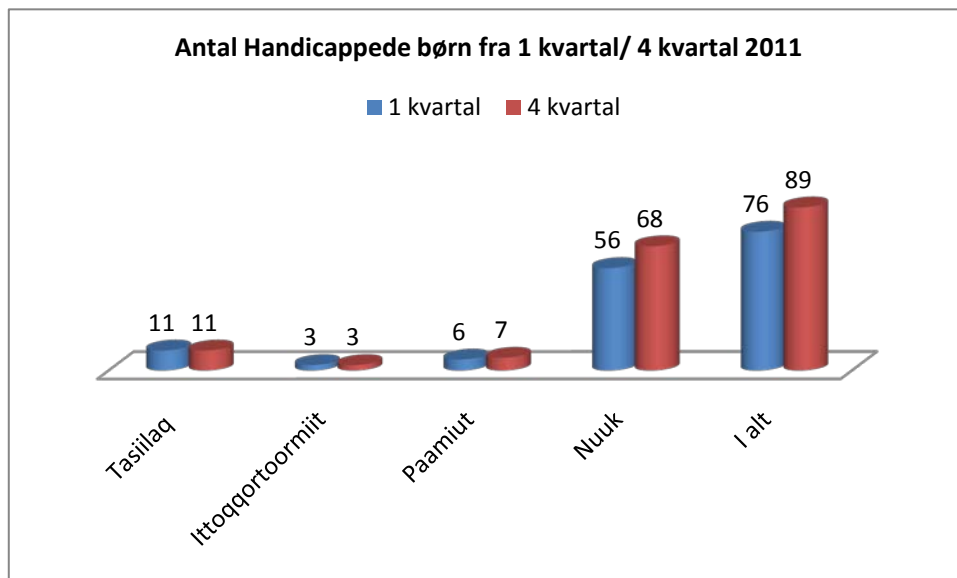
Figur 9. Voksne med handicap



Af figuren fremgår det, at der i 4. kvartal af 2011 var fire voksne med handicap i Ittoqqortoormiit.



Figur 10. Børn med handicap



Af figuren fremgår det, at der i 4. kvartal af 2011 var tre børn med handicap i Ittoqqortoormiit.

Velfærdsforvaltningen kan på nuværende tidspunkt ikke levere de statistiske oplysninger vedrørende typer af handicap i Ittoqqortoormiit.

#### 10.4.2 Institutioner og tilbud

Tabel 25. Handicapboliger, væresteder og dagtilbud, 2011

	Nuuk	Paamiut	Tasiilaq	Ittoqqortoormiit	Ivittuut
Bofællesskab	3	1	0	1	0
Handicapvenlige boliger		5	0	0	
Væresteder	2	1	0	0	0
Dagtilbud	-	1	9		
Beskyttede jobs	25	8	6		
Støtteperson-ordning	62	14	11	1	
Aflastnings-muligheder	-		3		
Boenheder	4		3		

Kilde: Kommuneqarfik Sermersooq, Afdeling for Voksen Omsorg

Der er i Ittoqqortoormiit kun et par tilbud for personer med handicap. Der er dels et bofællesskab samt mulighed for en støtteperson.



### 10.4.3 Anbragte med handicap

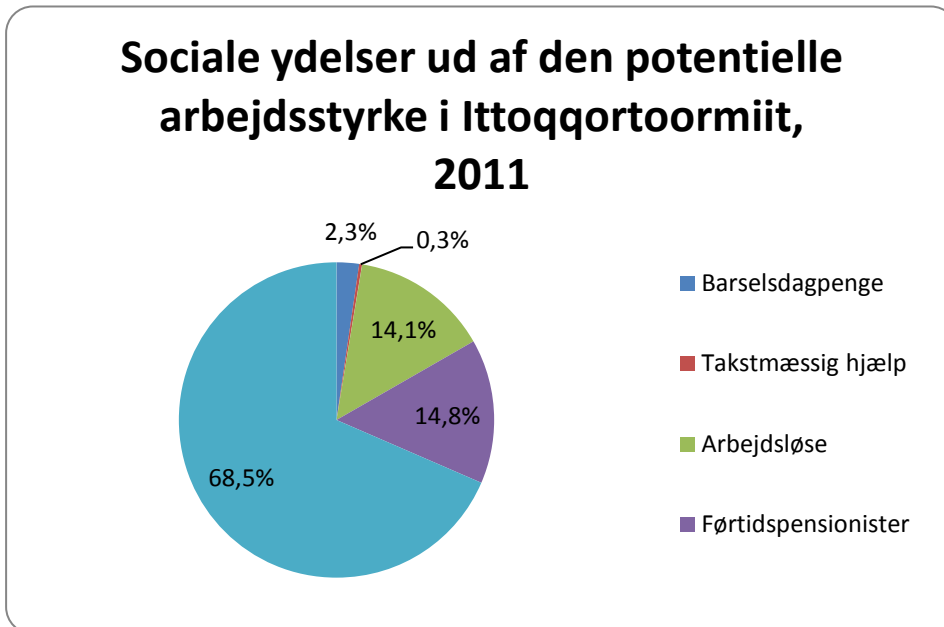
Tabel 26. Anbragte pr. apr. 2012				
By	Anbragte i Grønland 2012		Anbragte i Danmark 2012	
	Børn	Voksne	Børn	Voksne
Tasiilaq	2	6	0	10
<b>Ittoqqortoormiit</b>	0	0	0	1
Paamiut	2	5	0	4
Nuuk	16	42	2	36
I alt	20	53	2	51

Kilde: Kommuneqarfik Sermersooq, Afdeling for Voksen Omsorg

Af tabellen fremgår det, at der er én voksen med handicap fra Ittoqqortoormiit, der er anbragt i Danmark på nuværende tidspunkt.

### 10.5 Sociale ydelser

Figur 11. Sociale ydelser



Der er en potentiel arbejdsstyrke i Ittoqqortoormiit på 68,5 %. Der er 14,8 % der er førtidspensionister og 14,1 % der er arbejdsløse. Derudover er der 0,3 % der modtager takstmæssig hjælp og 2,3 %, der er på barselsdagpenge.



### 10.5.1 Arbejdsløshed

Tabel 27. Udviklingen i antallet af arbejdsløse oktober, november og december 2011 i forhold til januar 2011

Sermersooq	Januar 2011	Oktober	November	December	Gennemsnit 4. kvartal
<b>2011</b>					
Nuuk	594	590	635	686	637
Paamiut og Arsuk	171	148	167	165	160
Tasiilaq	170	115	140	201	152
<b>Ittoqqortoormiit</b>	<b>*</b>	<b>55</b>	<b>59</b>	<b>56</b>	<b>57</b>
Sermiligaaq	*	47	41	40	43
Isortoq	*	2	4	8	5
Kulusuk	*	19	19	19	19
Tiniteqilaaq	*	12	12	14	13
Kuummiut	*	38	42	50	43
Qeqertarsuatsiaat	*	13	19	11	14
Kapisillit	*	8	5	5	6
<b>I alt</b>	<b>947</b>	<b>1047</b>	<b>1143</b>	<b>1255</b>	<b>1147</b>

Kilde: Velfærdsforvaltningen, Kommuneqarfik Sermersooq

Der gennemsnitlig været 57 arbejdsløse i sidste kvartal af 2011.

Tabel 28. Arbejdsløshedsprocent i forhold til potentiel arbejdsstyrke

	Oktober	November	December
Nuuk	4,8	5,22	5,6
Paamiut og Arsuk	9,3	14,7	15,7
Tasiilaq	9,3	10,7	15,4
<b>Ittoqqortoormiit</b>	<b>18</b>	<b>19,4</b>	<b>18,3</b>
Sermiligaaq	37,6	32,5	31,7
Isortoq	3,4	7,0	13,5
Kulusuk	10,4	10,4	10,4
Tiniteqilaaq	14,8	14,8	16,4
Kuummiut	18,6	20,6	24,6
Qeqertarsuatsiaat	9,1	13,2	7,9
Kapisillit	13,3	8,3	8,3

Kilde: Velfærdsforvaltningen, Kommuneqarfik Sermersooq

Arbejdsløshedsprocenten i forhold til den potentielle arbejdsstyrke for Ittoqqortoormiit er på 18,6 % i sidste kvartal af 2011. det er den 3. højeste ledighedsprocent i kommunen.

I Ittoqqortoormiit var der i 2010 ingen revalidender, mens der i 2011 var fire revalidender.





## 11. Kriminalitet

Tabel 29. Kriminalitet i byerne

By	Nuuk					Paamiut					Tasiilaq/Ittoqqortoormiit				
	2002	2004	2006	2008	2010	2002	2004	2006	2008	2010	2002	2004	2006	2008	2010
<b>Drab</b>	0	2	4	1	3	0	0	0	0	0	1/1	0	2	1	0
- drabsforsøg	3	2	4	7	2	0	1	1	1	3	1/2	2	3	3	6
<b>Vold</b>	196	230	220	217	271	34	63	58	43	37	57/16	70	76	98	45
-husspektakler	-	-	-		953	-	-	-		146	-	-	-		323
Sædelighedsforbrydelser	..	..	..	49	42	..	..	..	20	7	..	..	..	134	25
Voldtægt og forsøg	40	27	38	27	25	7	8	7	7	3	11/4	19	37	30	18
Blodskam, kønsligt forhold til børn, blufærdighedskrænkelser	29	33	39	31	83	3	7	0	4	14	59/5	28	48	14	51
Andre sædelighedsforbrydelser	0	2	-	-	-	0	0	-	-	-	1/0	0	-	-	-
Formueforbrydelser	78	54	1532	1582	1609	5	1	93	156	78	12/0	5	150	185	144
Brugstyveri	151	102	176	130	105	11	18	7	12	1	19/1	6	10	14	4
Indbrudstyveri	139	406	288	159	311	31	35	16	27	21	102/4	27	32	31	45
Tyveri	673	928	970	975	855	38	41	39	30	29	93/4	59	67	56	47
Hærværk	-	-	307	299	287	-	-	45	58	25	-	-	53	42	43
Narkokriminalitet	188	-	173	235	219	14	-	21	9	16	19/0	-	4	2	10
Færdelskriminalitet	255	.	322	321	558	8	.	11	12	6	15/0	.	26	23	22
- spiritus- og promillekørsel	86	62	73	72	71	6	4	4	0	0	2/5	0	2	7	6

Kilde: Virksomhedsberetning for politiet i Grønland, Politimesterembedet, 2002, 2004, 2006, 2008, 2010.

:- Ingen tal for disse år

. : Tallet er kun angivet for spiritus og promillekørsel for dette år

Note: Ikke muligt at få tal på Ivittuut og bygderne, da politiets data er fordelt på politistationer.

Politiets oplysninger er fordelt på politidistrikter, og derfor er tallene fra Tasiilaq og Ittoqqortoormiit slået sammen. Af tabellen fremgår det, at antallet af voldsanmeldelser er cirka halveret i perioden fra 2008-2010, men at antallet af anmeldelser om blodskam, kønsligt forhold til børn samt blufærdighedskrænkelser er næsten firdoblet.



## 12. Sundhedssektoren

### 12.1 faciliteter indenfor sundhedssektoren

	Nuuk	Paamiut	Tasiilaq	Ittoqqortoormiit	Ivittuut
Læge	49	2	3	1	
Sygeplejerske	143	4	7	2	
Sundhedsplejerske	5		2		
Jordemoder	9	1	1		
Sundhedsassistent	71	2	2		
Bygdesundhedsmedarbejder					
Tandlæge (#)	8 (2#)	1	2		
Tandplejer (#)	7	1			
Klinikassistent (#)	17 (4*)(3#)	2	2		
Fysioterapeut(*) (#)	8 (5*) (3#)	1			
Ergoterapeut (*) (#)	5 (4*)				
Psykiater	6				
Psykolog(*) (#)	4 (10*)(5#) (3)	(*)	(2*)		

Kilde: Styrelsen for Sundhed og Forebyggelse, Kommuneqarfik Sermersooq Velfærds- og Udviklingsforvaltning, Psykologforeningen, Nuuk Fysioterapi, Tandlæge Niels Nygaard

\*Kommunale # Private () Selvstyreansatte  
Ivittuut er ikke dækket af Det Grønlandske Sundhedsvæsen  
Tallene for Nuuk dækker både DIH og Dr. Ingrid's Sundhedscenter  
Tallene indeholder kun de faste stillinger, ikke konsulenter i korte ophold

Der er én læge og to sygeplejersker i Ittoqqortoormiit. Alle er ansat på vikarordninger. Nogle vælger at komme tilbage til byen i afgrænsede perioder på nye vikarordninger. Derudover er der fem ufaglært plejepersonale, én tolk samt én portør. Sygehuset er bemannet døgnet rundt og beskæftiger 10 personer.

### 12.2 Befolkningens sundhed

	2000	2002	2004	2006	2008	2010
Diabetes (Type 2)	-	-	-	-	3	3
Tuberkulose	...	...	3	0	1	9
Klamydia	28	15	37	9	32	-
Gonoré	66	332	7	1	16	-
Syfilis	0	0	0	0	0	-

Kilde: Landslægeembedet og Sundhedsvæsenet, juli 2011

- ingen tal .. Ingen tal modtaget

Antallet af tilfælde af gonoré er faldet drastisk i perioden fra 2002-2006 hvor det var helt nede på ét tilfælde. Fra 2006 – 2008 er der så sket en stigning så man i 2008 er oppe på 16 tilfælde. Det har ikke været muligt at få tallene fra 2010.



## 12.3 Alkohol

### 12.3.1 Alkoholforbrug

**Tabel 32. Liter solgt alkoholholdige drikke (vin og øl) pr. indbygger over 18 år**

	2009	2010	2011*
<b>Ittoqqortoormiit</b>	233,3	253,6	298,5
Kuummiut	201,2	246,4	215,8
Kulusuk	191,9	194,8	195,4
Tasiilaq	293,7	292,9	292,8

Kilde: KNI Pilersuisoq A/S, 2011 \*fremskrevet for 2011

Forbruget af alkoholholdige drikke i Ittoqqortoormiit er stigende, og at det ligger en del højere end gennemsnittet for Kuummiut og Kulusuk, der rent befolkningstalmæssigt ligger på højde med Ittoqqortoormiit. Fordeler man den samlede mængde alkohol ud på et helt år svarer det til at hver person drikker 5,74 liter alkoholholdige drikker pr. uge.

### 12.3.2 Misbrugsbehandling

**Tabel 33. Alkoholbehandlinger på Qaqiffik i Nuuk**

Qaqiffik	2000		2002		2004		2006		2008		2010	
	Op- taget	Gennem- ført	Op- taget	Gennem- ført	Op- taget	Gennem- ført	Op- taget	Gennem- ført	Op- taget	Gennem- ført	Op- taget	Gennem- ført
Ivittuut	0	0	0	0	0	0	0	0	0	0	0	0
Paamiut	5	4	0	0	1	1	5	5	5	5	1	0
Nuuk	60	54	75	51	35	32	44	37	47	31	14	13
Tasiilaq	0	0	0	0	1	0	2	1	2	1	0	0
<b>Ittoqqor- toormiit</b>	1	1	0	0	1	1	1	1	0	0	0	0
<b>I alt</b>	66	59	75	51	38	34	52	44	54	37	14	14

Kilde: Selvstyret, Departement for Sundhed

Qaqiffik i Nuuk har i perioden 2000-2010 haft tre personer i optaget til misbrugsbehandling, de har alle gennemført deres behandling. Der har dog i perioden 2008-2010 ikke været optagne fra Ittoqqortoormiit. Dette skyldes, at der over en længere periode ikke har været uddannet personale til at foretage de nødvendige visiteringer til misbrugsbehandling.

Katsorsaavik i Nuuk har ikke opgørelser over, hvor personerne, som er i behandling kommer fra. Katsorsaavik opstartede i 2006. Det år var der 22 personer fra Kommuneqarfik Sermersooq i behandling. I 2008 var der 55 i behandling, hvoraf 22 vurderes at være blevet ædru, og i 2010 var der 10 i behandling, hvor af 54 vurderes at være blevet ædru. Den eneste mulighed for misbrugsbehandling i Ittoqqortoormiit er antabusmedicin udstedt fra sygehuset.



## 12.4 Selvmord

Tabel 34. Selvmord, selvmordstrusler og selvmordsforsøg

	2000			2002			2004			2006			2008			2010		
	Trusler	Forsøg	Selvmord	Trusler	Forsøg	Selvmord	Trusler	Forsøg*	Selvmord	Trusler	Forsøg*	Selvmord	Trusler	Forsøg*	Selvmord	Trusler	Forsøg*	Selvmord
<b>Nuuk</b>	-	5	6	-	6	7	73	5+7	10	134	15+9	13	117	12+6	8	145	6+9	10
<b>Paamiut</b>	-	3	0	-	1	3	32	6+0	5	50	8+4	3	29	1+0	2	28	2+1	4
<b>Tasiilaq</b>	-	6	6	-	6	7	37	8+7	11	68	11+1	7	83	12+11	5	51	4+2	5
<b>Itt.</b>	-	2	3	-	1	2	2	1+2	1	20	2+0	0	18	2+1	2	18	1+2	1

Kilde: Politimesteren i Grønland, august 2011

\* Hændelser og aktuel sag

Antallet af selvmordstrusler har ligget stabilt i perioden 2008-2010. Antallet af selvmord var højest i 2000 med tre selvmord og lavest i 2006, hvor der ikke var nogen selvmord i Ittoqqortoormiit.

## 13. Afsluttende

Du har nu læst én af profilerne for ét af bostederne i Kommuneqarfik Sermersooq. Der er udarbejdet lokalsamfundsprofiler for alle Kommuneqarfik Sermersooqs byer og bygder, hvis du skulle have interesse i yderligere læsning om kommunens byer og bygder.

Lokalsamfundsprofilerne findes på Kommuneqarfik Sermersooq's hjemmeside:

[www.sermersooq.gl](http://www.sermersooq.gl).

Skulle du have kommentarer, spørgsmål, input eller lignende til lokalsamfundsprofilen, kan du kontakte Borgmestersekretariatet på mailadresse: [kommuneqarfik@sermersooq.gl](mailto:kommuneqarfik@sermersooq.gl).



## 14. Litteratur- og kildehenvisning

Anlægs- og Miljøforvaltningen

Boligstrategi, Faktarapport - byer. April 2011, COWI

Borgerservice, Kommuneqarfik Sermersooq

Borgmestersekretariatet

Departement for Finanser

Department for Fiskeri, Fangst og Landbrug

Departement for Uddannelse og Forskning

Destination Eastgreenland

Dyrlægeembedet

Folkeskolen i Grønland

Grønlands Statistik - statistikbank

DMI

Inerisaavik

INI A/S

Iserit A/S

KNI Pilersuisoq A/S

Nukissiorfiit

Nuuk Fysioterapi

Psykologforeningen

Skattestyrelsen

Status for bosteder i Grønland – med særlig fokus på bygderne, feb. 2011

Styrelsen for Sundhed og Forebyggelse

Tandlæge Niels Nygaard

Tele Greenland A/S

Udviklingsforvaltningen, Kommuneqarfik Sermersooq

Velfærdsforvaltningen, Kommuneqarfik Sermersooq

[www.ema.gl](http://www.ema.gl)



## 15. Bilag

Bilag 1. Lærerdækning i Kommuneqarfik Sermersooq, 2000-2011

	2000-01		2002-03		2004-05		2006-07				2008-09				2010-11			
	ormering	ækning med uddannede	ormering	ækning med uddannede	ormering	ækning med uddannede	ormering	Atorfiit:			ormering	Atorfiit:			ormering	Atorfiit:		
								rskolelærere/lærere	melærere	ækning med uddannede		rskolelærere/lærere	melærere	ækning med uddannede		rskolelærere/lærere	melærere	ækning med uddannede
ASK	70	85,7	69	84,1	71	83,1	63	51	1	81,0	56	46	0	82,1	65	43	1	66,2
Qorsussuaq	34	73,5	45	88,9	52	80,8	53	44	4	83,0	51	45	3	88,2	49	41	2	83,7
USK	60	76,7	67	89,6	68	88,2	58	51	3	87,9	58	51	1	87,9	52	45	2	86,5
Nuussuup Atuarfia	50	80	53	83,0	57	87,7	55	41	4	74,5	59	55	0	93,2	62	54	0	87,1
Kangilinnuguit	44	65,9	55	92,7	56	82,1	51	40	10	78,4	47	40	1	85,1	50	48	4	96,0
Qeqertarsuatsiaat	5	20	8	50,0	10	40,0	7	3	3	42,9	9	5	3	55,6	8	3	4	37,5
Kapisillit	5	20	4	50,0	2	50,0	0	0	0	0,0	0	0	0	0,0	2	0	2	0,0
<b>Nuuk i alt</b>	<b>268</b>	<b>75,4</b>	<b>301</b>	<b>86,0</b>	<b>316</b>	<b>82,9</b>	<b>287</b>	<b>230</b>	<b>25</b>	<b>80,1</b>	<b>280</b>	<b>242</b>	<b>8</b>	<b>86,4</b>	<b>288</b>	<b>234</b>	<b>15</b>	<b>81,3</b>
<b>Tasiilaq</b>	<b>41</b>	<b>61</b>	<b>49</b>	<b>71,4</b>	<b>52</b>	<b>63,5</b>	<b>53</b>	<b>34</b>	<b>13</b>	<b>64,2</b>	<b>53</b>	<b>34</b>	<b>15</b>	<b>64,2</b>	<b>62</b>	<b>39</b>	<b>17</b>	<b>62,9</b>
Kuummiut	9	44,4	9	44,4	11	45,5	10	2	8	20,0	9	7	2	77,8	11	5	5	45,5
Kulusuk	7	42,9	8	25,0	7	57,1	9	7	2	77,8	10	7	2	70,0	13	8	3	61,5
Sermiligaaq	5	0	5	0,0	6	16,7	5	0	5	0,0	7	1	5	14,3	6	1	6	16,7
Tiniteqilaaq	4	25	3	33,3	4	25,0	5	2	3	40,0	4	1	3	25,0	4	1	3	25,0
Isortoq	4	0	4	25,0	4	25,0	4	0	4	0,0	4	0	4	0,0	4	0	4	0,0
<b>Tasiilaq i alt</b>	<b>70</b>	<b>47,1</b>	<b>78</b>	<b>55,1</b>	<b>84</b>	<b>53,6</b>	<b>86</b>	<b>45</b>	<b>35</b>	<b>52,3</b>	<b>87</b>	<b>50</b>	<b>31</b>	<b>57,5</b>	<b>100</b>	<b>54</b>	<b>38</b>	<b>54,0</b>
<b>Ittoqqortoormiit</b>	<b>19</b>	<b>47,4</b>	<b>16</b>	<b>43,8</b>	<b>20</b>	<b>45,0</b>	<b>18</b>	<b>6</b>	<b>11</b>	<b>33,3</b>	<b>17</b>	<b>9</b>	<b>7</b>	<b>52,9</b>	<b>18</b>	<b>7</b>	<b>6</b>	<b>38,9</b>
Ivittuut	2	100	2	100,0	2	100,0	2	2	0	100,0	2	2	0	100,0	3	2	1	66,7
Paamiut	30	43,3	30	56,7	31	38,7	37	18	18	48,6	34	24	14	70,6	34	20	16	58,8
Arsuk	5	40	5	40,0	4	50,0	4	2	3	50,0	5	1	4	20,0	5	3	1	60,0
<b>Paamiut i alt</b>	<b>35</b>	<b>42,9</b>	<b>35</b>	<b>54,3</b>	<b>35</b>	<b>40,0</b>	<b>41</b>	<b>20</b>	<b>21</b>	<b>48,8</b>	<b>39</b>	<b>25</b>	<b>18</b>	<b>64,1</b>	<b>39</b>	<b>23</b>	<b>17</b>	<b>59,0</b>

Kilde: Kommunernes Landsforening - KANUKOKA, 2011