

IVITTUUT

Bevaringsværdige bygninger og bydele

Grønlands Hjemmestyre
Økonomidirektoratet
1990

IVITTUUT

Der er ikke udpeget noget bevaringsområde i Ivittuut by.

Brydningen af kryolit ved Ivittuut blev påbegyndt i 1854. Minen havde sin storhedstid i 1930-40'erne, hvor kryolitten fandt anvendelse ved fremstillingen af aluminium, et produkt som var efterspurgt af flyvemaskineindustrien. I 1962 ophørte brydningen, men endnu i begyndelsen af 1980'erne foregik en vis opgravning, sortering og udlosning af materiale fra brudet. Ved udgangen af 1987 blev minen og byen lukket.

I 1981 fik Grønlands Landsmuseum foretaget en "Bygningsregistrering for kryolitbrudet ved Ivittuut" ved arkitekt Søren Vadstrup. (Publiceret 1985).

Af 1940'erne mere omfattende bebyggelse var på daværende tidspunkt mindre en halvdelen af husene tilbage. Efter 1962 havde mineselskabet gennemført et oprydningssarbejde, der blandt andet omfattede nedtagning af tomme huse.

I september 1981 bestod bebyggelsen af følgende huse:

Bygn.nr.	Navn, opførelsesår, konstruktion, anvendelse
2,4 & 5	<u>Krudthuse</u> , opført 1863 af sten
10	" <u>Butikken</u> ", opført ca. 1860 som pakhus, bindingsværk beklædt med brædder 1 på 2, 45° bliktag. Eventuelt tegnet af C.V. Wahl. Udvidet kort efter opførelsen, senere stærkt ombygget specielt i 1920'erne, bl.a. nye vinduer. Opmåling 1:50/1960. Nuværende butik, dårlig stand.

- 13 "Firkanten", også kaldet "Gamle Maries Hus". Opført ca. 1860 som grønlandsk tjenerindehus. Stenhus med 30° bliktag. Fuldstændig ombygget i 1890-erne, bl.a. er tagryggen vendt - og yderligere forstærket med beton i 1920-erne. I dag tomt. Rimelig stand.
- 14 "Formandshus", opført 1958 som enfamiliehus på tidligere forvalterboligs plads. Bindingsværk, med vandrette brædder, 30° bliktag. Projekttegninger 1958. God stand.
- 15 "Amerikanerhuset", bygget 1866, som indkvarteringshus for amerikanske skibskaptajner. Bindingsværk med brædder beklædt med spån/vandrette klinkbrædder. 30° bliktag. Udvidet flere gange, opmåling 1:100/1938. Nuv. gæstehus. God stand.
- 25 "Messen" - Ældste (vestlige) del opført 1865 som assistent- og lægebolig. Bindingsværk med bræddebeklædning, stensokkel, ca. 40° bliktag. Udvidet mod vest og øst i 1925 i grundmur (Proj.: Niels Skrivers). Indrettet til funktionærkantine. Udvidet med stor vinkelfløj i 1942 (Proj.: Søren Falkentorp). God stand.
- 36 "Norske Lysthus", opført ca. 1874 som lysthus i norsk stil, oprindelig placeret ved "Messen". Flyttet 1925. Bindingsværk beklædt med brædder, 45° paptag. God stand.
- 38 Vandbeholder, opført 1928 i jern og plade. Projekttegninger 1928.
- 44 Kapel ved kirkegården. Bygget i 1920-erne af sten og beton.
- 46 "Barakken", opført ca. 1930 som funktionærbolig, (bl.a. lægen), senere skole, nu arkiv og kontor. Bindingsværk med vandrette brædder, bliktag. Udvidet med sidefløj 1939. Opmåling/projekt 1:100/1938. God stand.
- 48 "Capella", opført i 1880-erne som sygehus. Stærkt tilbygget og ombygget gennem tiden. Oprindelig del: Bindingsværk med brædder og spån, stensokkel, 30° bliktag. Opmåling 1:50/1937. Anvendes som bolig. God stand.
- 57 "Laboratorium", opført i 1880-erne som skole. Senere anvendt som laboratorium, nuværende bibliotek. Bindingsværk med brædder og spån, stensokkel, 30° bliktag. Opmåling 1:50/1960. God stand.

- 67 "Sygehus", opført 1863 som kontrollørbolig. Ombygget til sygehus 1930, udvidet 1941. Bindingsværk med vandrette brædder, 45° bliktag. Nye vinduer fra 1940-erne. Opmåling 1:100/1938. God stand.
- 81 "Salen", bygget 1926 som forsamlingshus, udvidet 1949. Grundmuret hus med 30° bliktag. Projekt.: ark. Niels Skrivners 1926. Dårlig stand.
- 83 "Slottet", opført 1925 som driftslederbolig. Ombygget 1962 til funktionærkantine. Driftslederbolig igen i 1965. Grundmuret hus beklædt med vandrette brædder, 45° bliktag. Proj.: Niels Skrivners 1925 - bræddebeklædning fra 60-erne. God stand.
- 90 "Silobygning", opført i 1930 i jern og plade.
- 115 "Kontrollørbolig", opført 1930 som kontrollørbolig - senere KGH-befragter-bolig. I dag tomt. Bindingsværk beklædt med vandrette brædder og 45° bliktag. Proj.: ark. W. Groth-Hansen 1930. God stand udvendig, men begyndende forfald indvendig.
- 127 "Snedkerværksted", bygget 1938
- 142 "Valhal", opført 1940 som funktionærbolig (dobbelt-hus). Træhus med bliktag i amerikansk stil. Proj.: USA, 1940. Anvendes som bolig. God stand.
- 150 "Bræddehytten", opført 1942 som indkvarteringsbarak. Træhus på høj betonsokkel, 30° bliktag. Opmåling 1:50/1959 v. N.L. Anvendes til arbejderbolig. God stand.
- 155 "Kastellet", opført 1943 som indkvarteringsbarak. Træhus på høj betonsokkel (underetagen af beton), 30° bliktag. Indrettet med enkeltværelser. Bowlingbane i underetagen. Proj.: Nick. F. Helmers Inc., New York april 1942. Opmåling 1:100/1946 E.J. Underetagen i god stand. Overetagen dårlig (tom).
- 156 "Maskinværksted", opført 1943-45 som værksted. Grundmur beklædt med vandrette brædder, bliktag. Bruges stadig. God stand.
- 162 "Grønlandersygehus", opført 1959. Træhus med bliktag. Proj.: E.J.J./T.K. 1959. God stand.
- 164 "Jomsborg", opført 1946 som kontorbolig med bageri og vaskeri i underetagen. Anvendes nu til beboelse. Grundmuret hus med bliktag. Proj.: Ark. Juhl, 1946.

Ivittuut

- 169 "Hundested", opført 1947 som funktionærbolig. Træhus med bliktag. Proj. af minen 1946. God stand.
- 172 "Liseleje", opført 1947 som funktionærbolig. Træhus med bliktag. Projekteret af minen i 1946. God stand.

uden numre:

Seismisk Station, bygget 1927 i en klippehule. Nedlagt 1959.

Udskibningskranen, kaldet "Hans", bygget 1930.

Kirkegården, oprettet 1860-erne

Garager og drivhuse, er ikke medtaget i oversigten.

Bevaringsforslag.

I forbindelse med bygningsregistreringen blev følgende bygninger betegnet som de historisk og arkitektonisk mest værdifulde:

- B-10, "Butikken", opført 1860
- B-13, "Firkanten", opført 1860
- B-67, Tidligere kontrollørbolig, opført 1863
- B-2, Krudthus, opført ca 1863
- B-4, - - -
- B-5, - - -
- B-15, "Amerikanerhuset", opført 1866
- B-36, "Norske Lysthus", opført 1874
- B-57, "Laboratoriet", opført i 1880'erne
- B-83, "Slottet", opført 1926
- B-81, "Salen", opført 1926
- B-115, Tidligere kontrollørbolig, opført 1930
- B-150, "Bræddehytten", opført 1942

På baggrund af bebyggelsens usikre fremtid blev der med henblik på det tilfælde, hvor minebyen opgives, fremsat følgende bevaringsforslag:

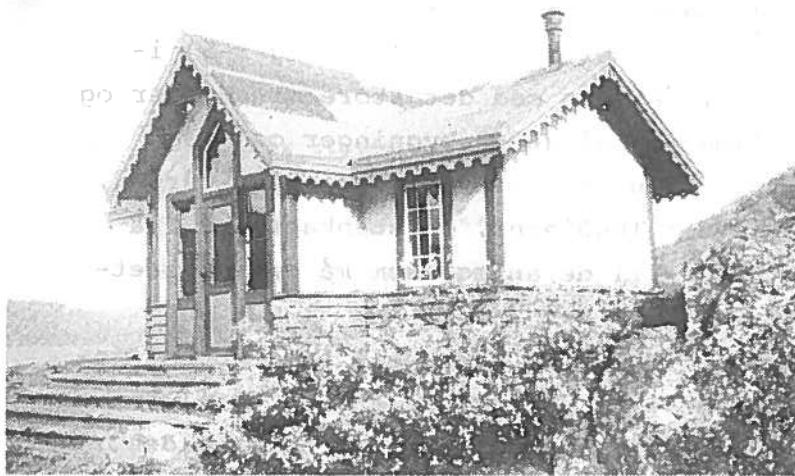
De tre små krudthuse af sten (B-2, B-4 og B-5) istandsættes. De vil sammen med det store minekrater og eventuelle fundamenter af andre bygninger og anlæg kunne minde om Ivittuut's historie. Også kirkegården, der blev etableret i 1860'erne, og stenkapellet fra omkring 1900, hører til de anlæg, som må søges opretholdt på stedet.

"Norske Lysthus" (B-36) og eventuelt også "Laboratoriet" (B-57) kan bevares i forbindelse med en flytning til en anden lokalitet. Lysthuset repræsenterer den rigt dekorerede norske træhusstil. Laboratoriet, den tidligere skolebygning, illustrerer minebyens iøvrigt enkle byggeskik i slutningen af 1800-årene.

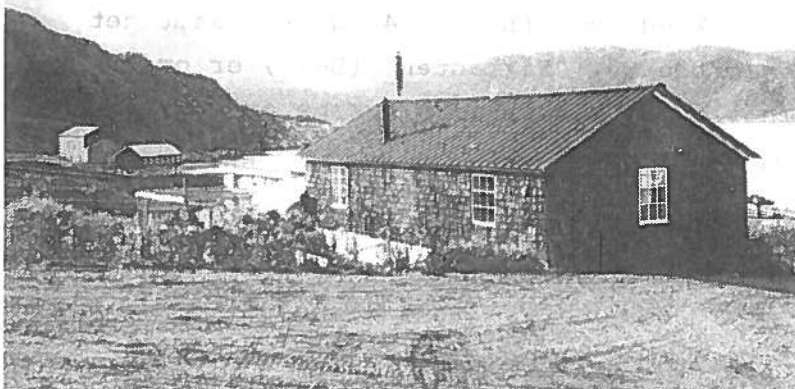
Planlægnings-og fredningsforhold

De tre tidligere krudthuse (B-2, B-4 og B-5) samt det tidligere tjenerindehus, "Firkanten" (B-13) er omfattet af fredningslovens par.1, idet husene er opført før år 1900 og ude af brug.

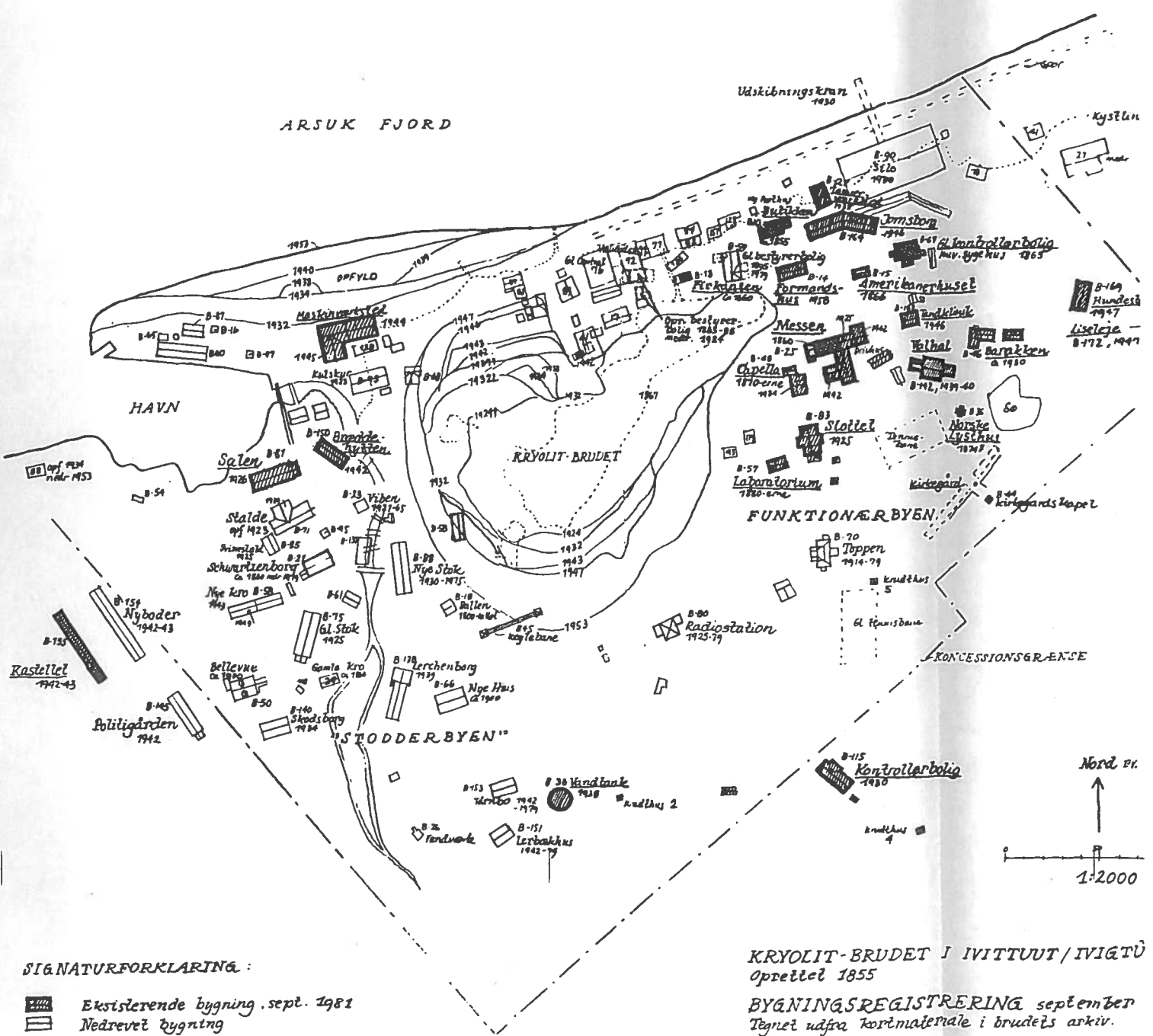
Ivittuut







Lysthuset B-36 er et eksempel på den rigt dekorerede norske træhusstil



Laboratoriet B-57 er den tidligere skole. Huset illustrerer den enkle byggeskik, der var fremherskende i Ivigtut.



SIGNATURFORKLARING:

-  Eksisterende bygning, sept. 1981
-  Nedrevet bygning
-  Kystlinje 1981
-  Oprindelig kystlinje, 1850

KRYOLIT-BRUDET I IVITTUUT/IVIQTUQ
 Oprettet 1855
 BYGNINGSREGISTRERING september
 Tegnet ud fra kortmateriale i brudejs arkiv.
 RARSTEN RØNTOW'S TEGNESTUE og
 Grønlands Landsmuseum 1981